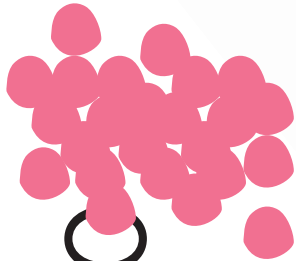


# (à) vivre

2/6

GRANDLYON  
la métropole



175 000

étudiants\*

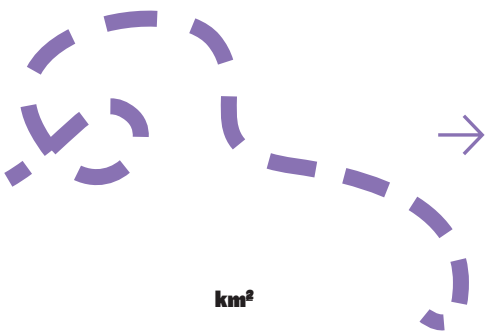


1/4

des emplois de la région  
Auvergne-Rhône-Alpes\*\*

+ de 1,39

million d'habitants\*\*



538

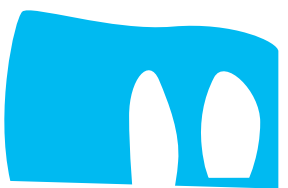
km²

associations

30 000



Elue capitale  
française de  
la biodiversité  
2019



16 500

commerces  
et services

Pour la deuxième année  
consécutive, l'équipe  
d'élus de la Métropole  
de Lyon vous adresse  
son bilan politique.

En 2020, vous, citoyennes  
et citoyens des 59 com-  
munes de l'agglomération  
lyonnaises, avez élu Bruno  
Bernard président de la  
Métropole de Lyon au  
suffrage universel direct.

Depuis deux ans, son  
équipe s'emploie à faire  
avancer la transition  
écologique et la justice  
sociale localement, en  
mobilisant les compé-  
tences dont la Métropole  
est responsable : l'eau,  
la gestion des déchets,  
la mobilité, l'économie,  
l'aménagement urbain, les  
collèges... entre autres.

Dans ces pages, elle  
dresse le bilan des  
principales actions  
engagées sur l'année  
qui vient de s'écouler.

Bonne lecture !

\* Chiffre Lyoncampus; \*\* Chiffres INSEE



Une  
Métropole  
apaisée.

01



Une  
Métropole  
solidaire et  
hospitalière.

02



Une  
Métropole  
engagée pour  
l'économie  
du territoire.

03



Une  
Métropole  
qui protège  
l'environne-  
ment et nos  
ressources.

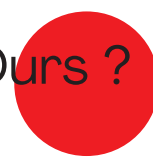
04



Une  
Métropole  
pour  
s'épanouir  
ensemble.

05

Ours ?



## entrevue

Vous êtes à la tête de la Métropole de Lyon depuis deux ans. Quels sont les changements qui impactent déjà la vie des habitants ?

Malgré la crise sanitaire qui a frappé le début de ce mandat, nous avons engagé sans attendre nos politiques publiques. Prenons trois exemples parmi les sujets qui font partie de nos priorités.

Les habitants profitent aujourd'hui d'un environnement plus vert : 6 zones boisées supplémentaires, 4300 arbres plantés, 10 hectares de prairie... qui rafraîchiront aussi la ville en été.

Les conditions de logement ont été améliorées. Le Bail réel solidaire permet de diviser par deux le prix d'achat pour que des foyers modestes puissent devenir propriétaire. En parallèle, nous relançons la construction de logements et encadrons les loyers à Lyon et Villeurbanne.

Avec déjà 660 composteurs collectifs installés en ville et plus de 9000 composteurs distribués pour les maisons, nous sommes sur la voie pour qu'1 million d'habitants puissent composter d'ici 2024.



Bruno Bernard,  
président  
de la Métropole  
de Lyon

Comment imaginez-vous la métropole en 2026 ?

Dans quatre ans, la métropole sera déjà plus respirable, car pour mieux vivre en ville, il faut commencer par mieux respirer ! Aujourd'hui, la pollution de l'air coûte la vie à 40 000 personnes chaque année en France, en partie à cause du trafic routier. C'est inacceptable. Il s'agit donc de réduire la circulation des véhicules les plus polluants.

Notre objectif est de le faire en ne pénalisant personne. La Métropole aide ceux qui doivent impérativement changer de véhicules en leur attribuant des aides complémentaires à celles de l'Etat. D'autres pourront bénéficier de dérogations...

Mais surtout, nous voulons que tous se voient proposer des alternatives à la voiture. A commencer par les transports en commun avec 4 nouvelles lignes de tramway et 2 nouvelles lignes de bus, mais aussi un accès gratuit ou à tarif réduit pour les plus modestes. L'alternative à la voiture, c'est aussi le vélo et la marche à pied. Avec les 12 lignes des Voies Lyonnaises, les habitants pourront bientôt parcourir 250 km supplémentaires à travers la métropole, sur des pistes cyclables protégées. Les trottoirs aménagés, la circulation limitée à 30 km/h, la Presqu'île apaisée... seront synonymes de moins d'accidents, moins de bruit et moins de pollution.



**Emeline Baume**

1<sup>er</sup> vice-présidente  
Économie, emploi,  
commerce, numérique  
et commande publique

**Cédric Van Styvendael**

7<sup>e</sup> vice-président  
Culture

**Anne Groperrin**

14<sup>e</sup> vice-présidente  
Eau et assainissement

**Béatrice Vessiller**

2<sup>e</sup> vice-présidente  
Urbanisme et  
cadre de vie

**Lucie Vacher**

8<sup>e</sup> vice-présidente  
Enfance, famille  
et jeunesse

**Jérémy Camus**

15<sup>e</sup> vice-président  
Agriculture, alimentation  
et résilience du territoire

**Renaud Payre**

3<sup>e</sup> vice-président  
Habitat, Logement social  
et politique de la ville

**Bertrand Artigny**

9<sup>e</sup> vice-président  
Finances

**Séverine Hemain**

16<sup>e</sup> vice-présidente  
Politiques d'insertion

**Michèle Picard**

4<sup>e</sup> vice-présidente  
Lutte contre les  
discriminations et égalité  
femmes et hommes

**Zemorda Khelifi**

10<sup>e</sup> vice-présidente  
Ressources humaines

**Jean-Michel Longueval**

17<sup>e</sup> vice-président  
Enseignement supérieur  
et recherche

**Jean-Charles Kohlhaas**

5<sup>e</sup> vice-président  
Déplacements,  
intermodalités et  
logistique urbaine

**Pierre Athanaze**

11<sup>e</sup> vice-président  
Environnement,  
protection animale et  
prévention des risques

**Laurence Boffet**

18<sup>e</sup> vice-présidente  
Participation et  
initiatives citoyennes

**Hélène Geoffroy**

6<sup>e</sup> vice-présidente  
Égalité des territoires

**Véronique Moreira**

12<sup>e</sup> vice-présidente  
Éducation et collèges

**Pascal Blanchard**

19<sup>e</sup> vice-président  
Santé, personnes  
âgées et personnes en  
situation de handicap

**Fabien Bagnon**

13<sup>e</sup> vice-président  
Voirie et mobilités  
actives

**Isabelle Petiot**

20<sup>e</sup> vice-présidente  
Réduction et traitement  
des déchets et propreté

**Philippe Guelpa-Bonaro**

21<sup>e</sup> vice-président  
Climat, énergie et  
réduction de la publicité

**Hélène Dromain**

22<sup>e</sup> vice-présidente  
Coopération européenne  
et internationale  
et tourisme

**Yves Ben Itah**

23<sup>e</sup> vice-président  
Vie associative et  
politiques sportives

Nos élus

# compétences



## Les déplacements

- La Métropole développe les transports en commun via le Sytral ;
- elle favorise la mobilité sur tout le territoire en s'occupant de la voirie, des tunnels, des ponts et des pistes cyclables...



## L'eau et l'assainissement

- La Métropole fournit l'eau potable ;
- elle gère l'assainissement des eaux usées ;
- elle protège les milieux aquatiques et nos ressources en eau ;
- elle agit pour réduire les risques d'inondation.



## L'énergie et l'environnement

- La Métropole préserve la qualité de l'air et les espaces naturels ;
- elle encourage la réduction des déchets ;
- elle soutient l'agriculture ;
- elle accompagne la transition énergétique.

## Les solidarités



- La Métropole aide les personnes âgées et les personnes handicapées ;
- elle mène des actions de santé publique ;
- elle conduit la politique de la ville ;
- elle attribue le Revenu de Solidarité Active (RSA) ;
- elle aide ceux qui en ont besoin dans les 57 Maisons de la Métropole.



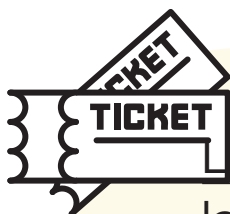
## L'habitat et le logement

- La Métropole agit pour l'accès au logement pour tous;
- elle finance le logement social;
- elle facilite l'accès à la propriété;
- elle soutient la rénovation thermique et la réhabilitation des logements.



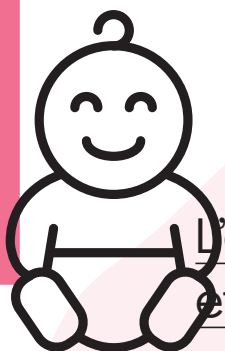
## L'économie

- La Métropole soutient l'innovation et les pôles de compétitivité;
- elle accompagne le développement des entreprises;
- elle favorise l'insertion et l'entrepreneuriat.



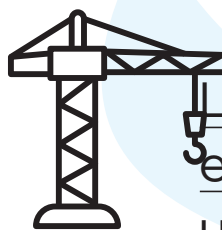
## Les savoirs et la culture

- La Métropole construit et entretient les collèges;
- elle gère le Musée des Confluences et Lugdunum;
- elle soutient les grands événements culturels et sportifs;
- elle aide les associations et les clubs sportifs amateurs;
- elle soutient la lecture publique et l'enseignement artistique.



## L'enfance et la famille

- La Métropole délivre les agréments pour les assistants et assistantes maternel-les et les crèches;
- elle est responsable de la Protection Maternelle et Infantile (PMI) qui accueille les familles et les futurs parents;
- elle accompagne les personnes qui veulent adopter;
- elle gère les Centres de Planification et d'Éducation Familiale (CPEF).



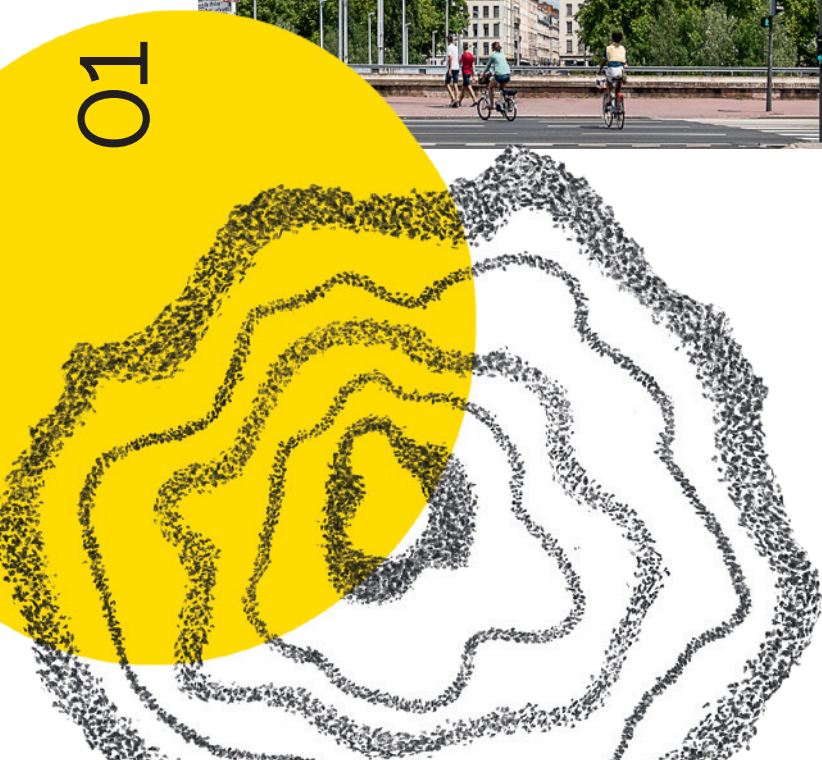
## Les grands projets et l'aménagement urbain

- La Métropole est responsable du Plan Local d'Urbanisme et d'Habitat (PLU-H);
- elle développe les projets urbains;
- elle aménage les espaces publics et participe à leur végétalisation;
- elle gère les grands parcs de Parilly et Lacroix-Laval.

01



Une  
Métropole  
apaisée.





# Vignettes Crit'air, de quoi parle-t-on ?



## La ZFE élargie, un cap décisif

Chaque année, la pollution de l'air coûte la vie à plus de 40 000 personnes en France, notamment en raison des émissions polluantes du trafic routier. La zone à faibles émissions (ZFE) créée en 2020 répond à cette urgence de santé publique... et à une obligation légale ! Son objectif ? Réduire la circulation des véhicules les plus polluants, tout en offrant des alternatives à tous les habitants et habitantes. À l'issue de six mois de concertation, une nouvelle étape est lancée.

- Le 1er septembre 2022, la ZFE s'étend aux véhicules particuliers classés Crit'Air 5 ou non classés. 19 000 véhicules très polluants n'auront plus le droit de circuler et de stationner à Lyon, Caluire et une partie de Villeurbanne, Bron et Vénissieux. La Métropole a d'ores et déjà voté des aides pour les ménages concernés souhaitant remplacer leur voiture : cumulée aux aides de l'État, la prime à la conversion peut atteindre jusqu'à 6 000 € en fonction des revenus. 70 % des foyers grandlyonnais sont éligibles. Des dérogations pour les ménages les plus modestes qui vivent ou travaillent dans le périmètre de la ZFE ont aussi été mises en place.

## Des alternatives à la voiture accessibles à tous

- Les tarifs solidaires des TCL** sont une réalité depuis le 1er janvier 2021. Les transports en commun sont maintenant totalement gratuits pour les plus précaires et réduits à 10 € par mois pour les chômeurs et les boursiers. À l'heure actuelle, on compte 60 200 bénéficiaires des abonnements gratuits et 86 000 bénéficiaires des abonnements à 10 €.

- La prime vélo renouvelée et élargie !** Le plafond de revenus pour toucher une aide augmente : 60 % des grandlyonnais peuvent en bénéficier. Vous pouvez recevoir jusqu'à 800 € pour acheter un vélo familial, jusqu'à 500 € pour un vélo électrique ou pliant et même, une prime de 100 € pour un vélo mécanique, à condition qu'il soit d'occasion.

- La première gare de covoiturage** a ouvert ses portes dans le 2e arrondissement, quai Gailleton, en connexion avec l'axe M6-M7 et ses voies réservées.



Simuler le montant de votre prime vélo

## De nouvelles aides pour les pros concernés par la ZFE

Les aides créées en 2020 en même temps que la ZFE pour aider les entreprises à remplacer leurs véhicules polluants étaient peu utilisées. Elles ont donc évolué début 2022, avec :

- une prime à la conversion de 1 000 € en cas de mise au rebut d'un véhicule ancien
- une aide renforcée pour l'achat de triporteurs
- une subvention pour convertir les moteurs thermiques vers l'électrique ou le gaz naturel.

participants à la  
concertation sur  
l'extension de la ZFE

+ de  
6 000

19 000

véhicules de particuliers sont  
concernés par la ZFE élargie au  
1er septembre, sur les 776 000  
en circulation dans la Métropole

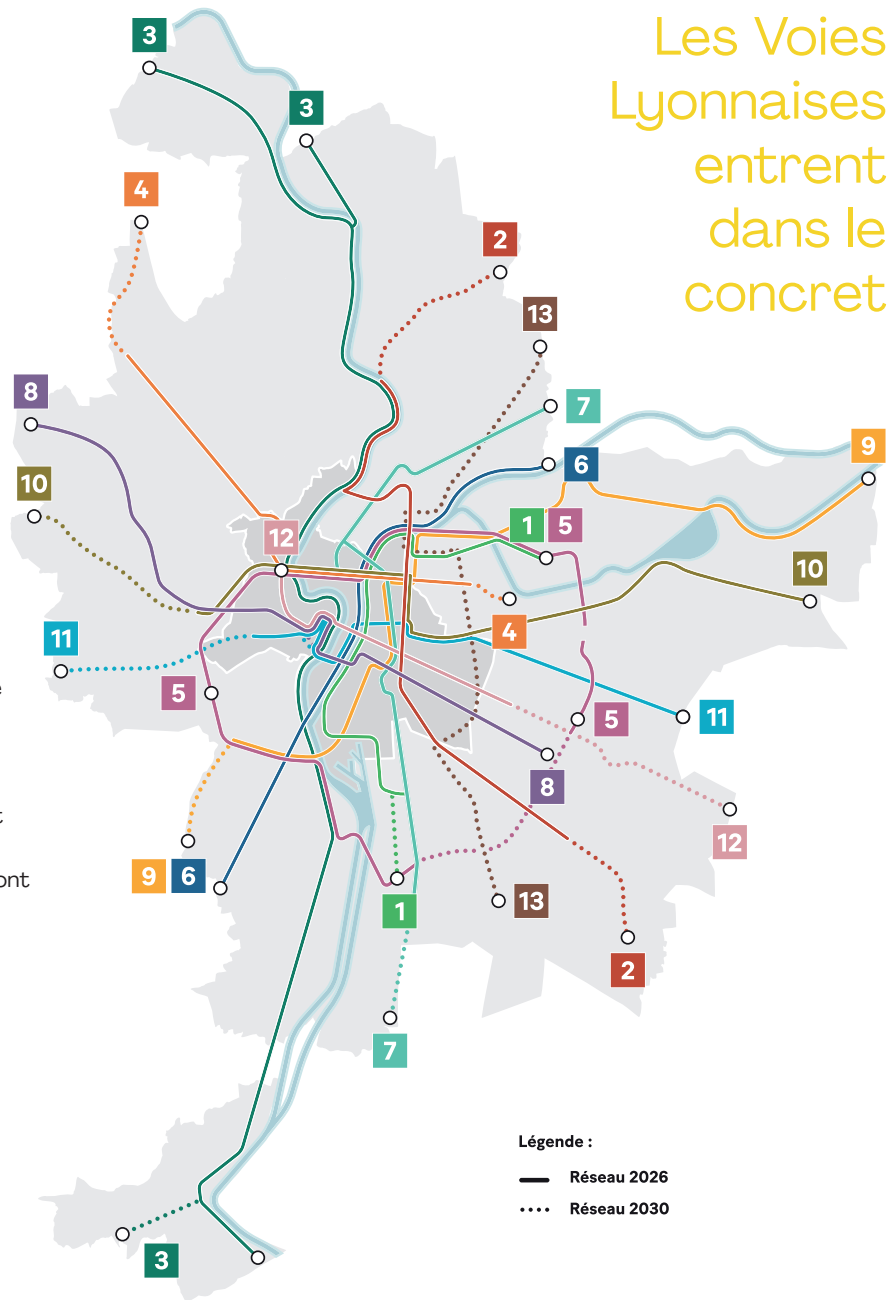
De **1 000 €**  
à **6 000 €**

en fonction de leurs revenus,  
c'est la prime à la conversion  
dont vont pouvoir bénéficier  
70 % des foyers fiscaux

Préparez-vous à rouler le nez au vent ! On connaît maintenant le tracé du réseau de voies cyclables, larges, confortables et protégées de la circulation, qui va relier toutes les villes et les quartiers de la métropole. Le premier tronçon de la ligne 1 a été réalisé, quai Claude Bernard dans le 7e arrondissement de Lyon, entre la piscine du Rhône et le Pont Gallieni. Les arbres seront plantés à l'automne. À terme, cette ligne reliera Vaulx-en-Velin à Saint-Fons sur plus de 20 km.

- ↘ Cette année, les travaux débiteront aussi sur des portions de la ligne 2 entre Cailloux-sur-Fontaines et Mions, sur la ligne 3 entre Quincieux et Givors, et sur la ligne 12 entre Lyon 9e et Saint-Priest. D'ici 2026, les Voies Lyonnaises compteront 250 km et 12 lignes dans toute la métropole.

## Les Voies Lyonnaises entrent dans le concret



Légende :

- Réseau 2026
- ... Réseau 2030

<b>1</b> Vaulx-en-Velin Saint-Fons — 21 km	<b>7</b> Rillieux Solaize — 34 km
<b>2</b> Cailloux Mions — 32 km	<b>8</b> La Tour-de-Salvagny Bron — 28 km
<b>3</b> Quincieux Givors — 57 km	<b>9</b> Jonage Saint-Genis-Laval — 37 km
<b>4</b> Lissieu Villeurbanne — 22 km	<b>10</b> Marcy-l'Étoile Mezrieu — 31 km
<b>5</b> Saint-Fons par Francheville, Bron — 46 km	<b>11</b> Craponne Chassieu — 25 km
<b>6</b> Rillieux la Pape Saint-Genis-Laval — 20 km	<b>12</b> Lyon Saint-Priest — 20 km
	<b>13</b> Rillieux Corbas — 24 km

**3**  
habitants  
sur  
**4**

vivront à moins de 10 minutes d'une Voie Lyonnaise en 2026

**47**

abords d'écoles et de collèges rendus plus sûrs, voire piétons, depuis l'été 2020

## Lyon à 30 km/h

On roule tout doux à Lyon depuis le 30 mars. 30 km/h, c'est la nouvelle norme, 50 étant l'exception maintenue sur certains grands axes. Lyon rejoint Oullins, Couzon-au-Mont-d'Or et Poleymieux-au-Mont-d'Or qui ont

déjà levé le pied. D'ici la fin de l'année, 9 autres communes devraient elles aussi ralentir, dont Champagne et Ecully. Les bénéfices? Plus de sécurité pour tous, 2 fois moins de bruit et des rues calmes, mieux partagées.



### Pour un accès plus équitable à la fraîcheur et à la nature

Le point commun des navettes express qui relient le grand parc de Miribel Jonage directement à Vaulx-en-Velin, Rillieux, Vénissieux et Vaise depuis cette année? Toutes partent de quartiers défavorisés, classés en politique de la ville, pour permettre - enfin! - à leurs habitants d'aller se rafraîchir facilement au bord du lac. Une meilleure connexion qui répond aussi à l'urgence écologique de rendre le parc accessible sans voiture!



## Protéger les cyclistes et les piétons

Rouler à vélo, marcher, c'est bien mais encore faut-il se sentir en sécurité! Un peu partout sur le territoire, des voies sécurisées sont créées et la circulation remaniée pour limiter les risques et mieux partager l'espace entre toutes et tous.

- Sur le Pont Wilson, fini le slalom entre les lampadaires sur le trottoir: une piste cyclable a été réalisée sur la chaussée du pont, qui est passée de 4 à 3 voies de circulation pour les voitures;
- Dans les pentes de la Croix-Rousse, la montée Saint-Sébastien était devenue un point noir piéton, avec des trottoirs étroits et des voitures lancées à toute allure. Son plan de circulation a été totalement repensé, pour donner la priorité aux piétons. Au niveau de Croix-Paquet, la rue est libérée des voitures, le reste est en sens unique et un double sens cyclable protégé a été aménagé;
- À Ecully, avenue Raymond de Vessière, les voitures partagent désormais une voie centrale limitée à 30 km/h, encadrée de deux bandes cyclables, pour un meilleur partage de l'espace: bienvenue sur le chaudiou;
- On flâne presque sur le boulevard Laurent Bonnevey à 50 km/h le long du parc de la Feyssine.

### Trop forts les transports!

Quand le Sytral Mobilités double ses investissements sur 6 ans, ça donne de nouvelles lignes de transports en commun mais aussi beaucoup d'améliorations sur celles qui existent.

- 12 minutes de moins entre Neuville-sur-Saône et Bellecour: c'est le gain de temps visé avec les travaux d'amélioration du corridor bus Val de Saône qui démarrent en juin. En

résumé, 5 millions d'euros pour des bus plus rapides, plus fiables et plus nombreux sur les lignes 40 et 70 dans tout le Val de Saône.

- Les funiculaires passeront plus souvent et plus tard dans le 5e arrondissement de Lyon. Le funiculaire de Fourvière circulera désormais jusqu'à 23h. Côté bus, les lignes C20 (Bellecour-Francheville), C21 (Perrache-Gorge de Loup) et 65 sont renforcées en soirée. Vous circulez sur la 45 jusqu'à 22h et désormais le dimanche sur la ligne 55.

- À Rillieux, le quartier Vancia se désenclave avec le prolongement de la ligne S8, de nouveaux arrêts et une fréquence renforcée. Une ligne GareExpress (GE1) va aussi relier Rillieux à la gare de Crépieux. De là, on est à Part-Dieu en 6 minutes.
- Cet été, 4 lignes directes pour rejoindre le parc de Miribel Jonage: la N80 depuis Vaulx-en-Velin, la N84 depuis Rillieux-les-Alagniers, la N81 depuis la gare de Vénissieux et la N82 depuis gare de Vaise.

- Les TCL s'ouvrent au sans contact! Plus besoin d'acheter systématiquement un ticket: désormais vous payez directement par carte sur l'un des 4 000 valideurs déployés sur le réseau.
- Une dernière bonne nouvelle? Prendre le tram avec son vélo est désormais possible du lundi au vendredi en dehors des heures de pointe (de 7h à 9h et de 16h30 à 19h30) et sans restriction les week-ends et jours fériés.



# Grands projets & renouvellement urbain : quand la ville se réinvente

2020 → 2026 Nos actions pour la Métropole de Lyon

# 01

## On garde le rythme!

Les travaux se poursuivent sur de nombreux autres quartiers, comme à Marché-Monmousseau-Balmes qui à terme devrait relier le centre-ville de Vénissieux et les Minguettes grâce à un grand parc de 400 m de long. Le réaménagement du quartier Carnot-Parmentier à Saint-Fons a démarré pour réhabiliter et diversifier les logements: les permis de construire sont déposés et l'aménagement d'une pépinière participative

est en cours pour préfigurer les futurs espaces publics. À Bron, le projet Terraillon suit son cours avec une concertation sur le secteur Caravelle, où l'on imagine des jardins individuels et collectifs, des poulaillers, des arbres fruitiers, mais aussi de futurs locaux artisanaux. Enfin, le plan du projet Bellevue pour un centre-ville repensé à Saint-Priest a été présenté aux habitants. Les opérations de relogement sont en cours.

## Le renouvellement urbain, c'est aussi penser le territoire à long terme

Par exemple réfléchir à l'avenir de la Grande Porte des Alpes, ce territoire qui englobe le campus Lyon 2, l'aéroport Lyon-Bron, le centre commercial Porte des Alpes... entre grands ensembles d'immeubles collés au périph' et vastes zones d'activités. Pour le rendre plus agréable à vivre, la Métropole de Lyon a lancé une consultation

D'Oullins à Saint-Genis-Laval, de Vénissieux à Rillieux, la Métropole redessine les projets urbains. Partout, elle vérifie qu'ils prévoient assez de logements abordables, assez de nature, assez de place pour les piétons, les enfants, les vélos... En pratique, ça donne des bases communes sur lesquelles on ne transige pas, mais pour chaque projet, une identité fidèle à l'esprit du lieu.

**1. La ZAC de La Saulaie à Oullins,** créée en 2017, va devenir un véritable éco-quartier à vivre. Depuis le projet d'origine, la part de logements abordables est passée à 60 %, il y aura moins de bureaux et plus d'activités commerciales et artisanales. Le parc ? Il sera deux fois plus grand ! Les études et la concertation sont en cours, la maison du projet ouvre à l'automne.

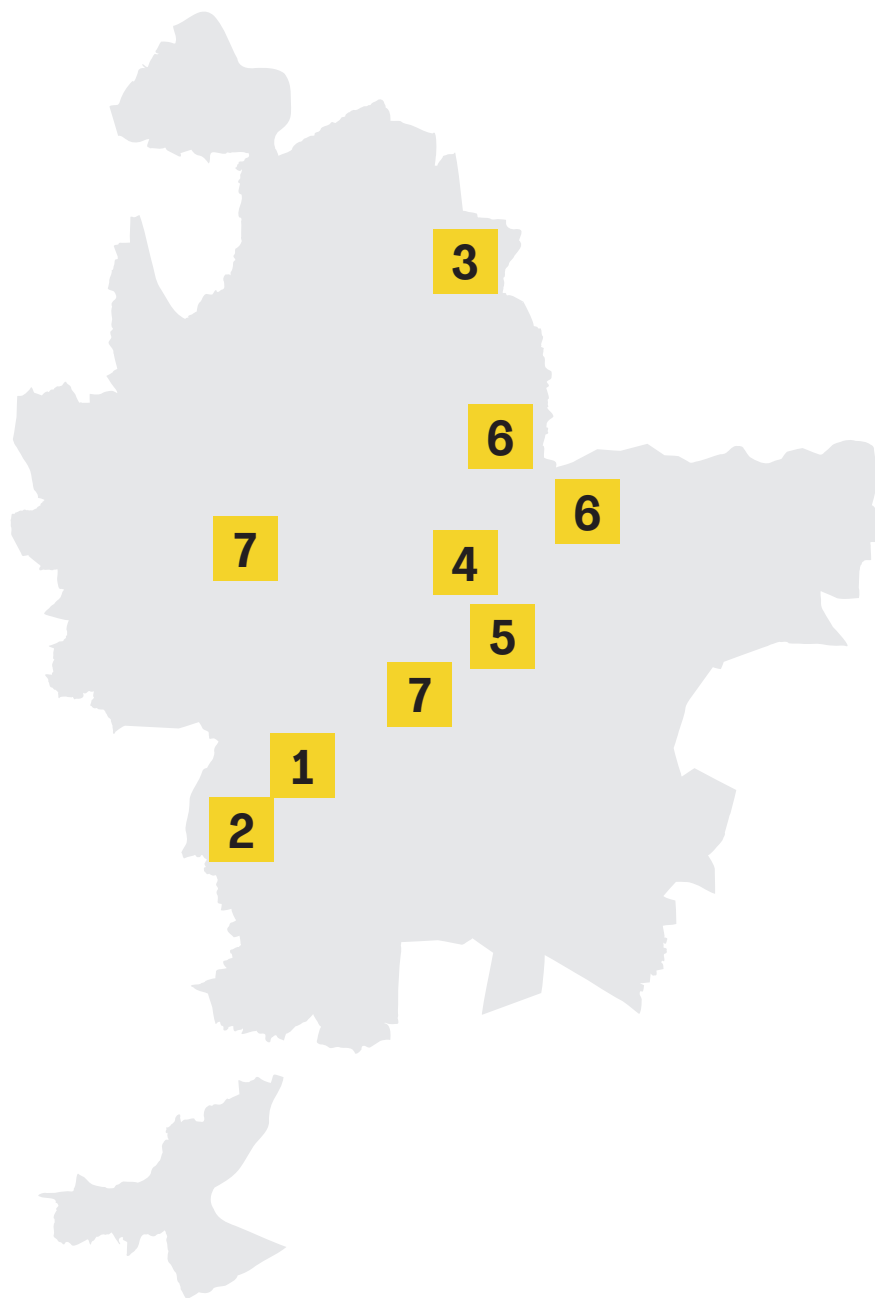
**2. Avec l'arrivée du métro B en 2023 à Saint-Genis-Laval,** c'est tout un secteur qui se métamorphose dans le Vallon. Le chantier sera long pour ce quartier en forme de paysage urbain, qui mêlera constructions neuves et réhabilitations d'anciens bâtiments hospitaliers. Au programme, 1 350 logements dont 30 % en BRS et 30 % de logements sociaux, des équipements publics mais aussi beaucoup de nature, avec un grand parc, des prairies et des bois préservés...

**3. À Cailloux-sur-Fontaine,** l'esprit village a donné le ton de l'évolution de la ZAC du Favret. Sur 6 hectares, seulement 2 seront construits. La priorité c'est de redynamiser le cœur du bourg en lui redonnant des services publics, des commerces et surtout, une école moderne en plein centre !

**4. Aux Gratte-Ciel,** dans le cœur très dense de Villeurbanne, tout est fait pour redonner de l'air aux habitants : les places et les rues seront plus grandes, et il y aura un peu moins de logements mais plus d'arbres et de verdure, qui rafraîchiront le quartier. À deux pas, l'ancienne usine Renault s'offre une nouvelle jeunesse avec en ligne de mire des logements, un parc, des transports en commun et le maintien d'activités industrielles en ville. Pour que vivre et travailler dans un même quartier, ce soit possible !



5. Après deux ans et 9 aménagements provisoires testés avec les habitants, c'est tranché pour la **place Grandclément à Villeurbanne!** Dans quelques mois, on y trouvera une buvette, des jeux pour enfants, une fontaine, de la végétation au sol et une grande piste cyclable.
6. Ça va bouger **aux Alagniers à Rillieux et au Mas du Taureau à Vaulx-en-Velin :** réhabilitations, nouvelles rues, espaces verts et services publics amélioreront la qualité de vie des habitantes et habitants de ces quartiers en politique de la ville.
7. **Les zones de renouvellement urbain de la Sauvegarde à la Duchère et Mermoz-Sud à Lyon,** tous les deux labellisés « quartiers fertiles », voient des projets d'agricultures urbaines s'installer là où des immeubles ont disparus, en attendant les réhabilitations et de nouveaux logements à taille humaine.



46%

de logements abordables sur le quartier de la Part-Dieu

384 arbres à Gratte-Ciel Centre-Ville

50

logements livrés à Bron-Terrail-lon

906 arbres sur le quartier de la Sauvegarde à La Duchère

## ... et une rive droite plus tranquille

### Une Presqu'île qui invite à flâner...

1 grandlyonnais sur 2 fréquente la Presqu'île au moins une fois par mois... Pour qu'elle soit encore plus agréable, une concertation vient d'être lancée pour discuter du secteur compris entre le boulevard de la Croix-Rousse et la Place Carnot. Les principes ? Rééquilibrer l'espace entre voitures, cyclistes et piétons pour améliorer la circulation ; inviter à flâner entre commerces, monuments, architectures, loisirs ; mais aussi redonner de l'espace à la nature pour faire baisser la température.

- Des aménagements provisoires seront testés entre 2023 et 2025.



Les contours du projet se dessinent pour les 2,5 km de la rive droite du Rhône entre le tunnel de la Croix-Rousse et l'échangeur de Perrache. Les objectifs de la Métropole rejoignent ceux que les habitants ont exprimés en concertation : moins de voitures et plus de nature. 3 équipes (architectes, paysagistes...) ont été pré-sélectionnées pour esquisser un projet qui devra mettre en valeur les berges du Rhône et le patrimoine, notamment l'Hôtel Dieu, tout en donnant de la place aux piétons, aux enfants, aux terrasses, à la verdure... Dans un an, une des équipes sera retenue pour la réalisation.



### Pour un espace public vraiment à tout le monde !

La Métropole s'intéresse de près au partage équitable de l'espace public. Entre les piétons, les vélos et les voitures bien sûr. Mais aussi pour que la ville, longtemps conçue par et pour les hommes, prenne enfin en compte les personnes à mobilité réduite, les femmes, les enfants... Par exemple, Lyon et la Métropole expérimentent des urinoirs pour femmes et personnes à mobilité réduite, également adaptés aux enfants. Pour que soulager ses besoins élémentaires soit enfin facile pour tout le monde.



# 01 — Découvrir la Métropole autrement

Cherchez les balises rouges et blanches, un nouveau sentier de grande randonnée vous tend les bras. Le GR®169 *La Métropole de Lyon par les forts* sillonne 170 km d'Irigny à Feyzin en passant par 12 forts, entre nature et patrimoine.



Aujourd'hui, jusqu'à

# 80 000

voitures par jour circulent sur la rive droite du Rhône

# 10%

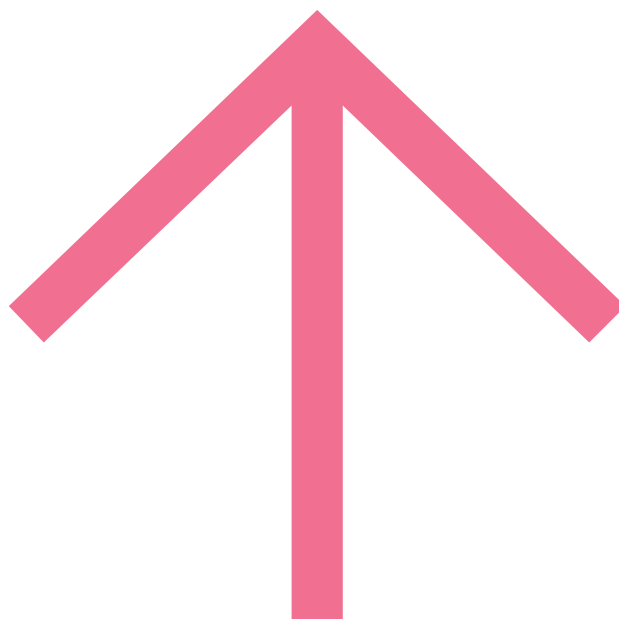
de ces trajets font moins de 2 km

# Une Métropole solidaire et hospitalière.

2020 → 2026 Nos actions pour la Métropole de Lyon



02



# Revenu de solidarité jeune : près de 1 000 jeunes accompagnés en un an!



Près d'un jeune sur 4 vit sous le seuil de pauvreté sur notre territoire. Alors la Métropole a lancé le Revenu solidarité jeunes (RSJ). Depuis mai 2021, les 18-24 ans qui ne bénéficient d'aucune autre aide peuvent recevoir 300 à 400 € par mois, et être accompagnés au quotidien.

Un soutien bienvenu pour Mélissa, 24 ans : *“Je me suis retrouvée à la rue. Pour retrouver confiance en moi et être à l’abri, j’ai demandé le RSJ. Cela m’a permis de faire une*

*demande de logement et de pouvoir passer mon CAP en parallèle.”*

Après quelques mois seulement, de nombreux jeunes sortent du RSJ car ils ont trouvé un emploi ou une formation. Mais en cas de besoin, ce soutien peut durer jusqu'à deux ans.

Plus d'infos sur [aides-jeunes.grandlyon.com](https://aides-jeunes.grandlyon.com)

Emploi : la Métropole fait confiance aux jeunes

## 2 000 vélos prêtés aux jeunes

Se faire prêter un vélo pendant un ou deux ans ? C'est le concept du service Free Vélo'v, lancé fin 2021. 200 vélos d'occasions, achetés et reconditionnés par la Métropole, ont déjà trouvé preneur, et ça va s'accroître ! Ils seront 2 000 fin 2022, et 10 000 en 2025.

L'objectif : démocratiser la pratique du vélo, à la fois bonne pour la santé et pour la planète.

Les Free Vélo'v s'adressent aux étudiants boursiers et aux jeunes en insertion ou en apprentissage.

Infos et demandes sur [freevelov.grandlyon.com](https://freevelov.grandlyon.com)



Payer son loyer, financer ses études, décrocher son premier job... Pour donner un coup de pouce aux jeunes, la Métropole recrute chaque année 350 d'entre eux pour des jobs d'été. Et toute l'année, elle s'appuie sur des recrutements en apprentissage, en service civique, ou encore sur des contrats aidés.

## #ChangerLesRègles pour lutter contre la précarité menstruelle

En France, 2 millions de femmes n'ont pas accès à des protections pendant leurs règles. Pour aider les femmes privées de ce produit essentiel, la Métropole de Lyon a organisé, pour la 2e année consécutive, une grande collecte de protec-

tions féminines, aux côtés de l'association Règles élémentaires. Au total, ce sont des dizaines de milliers de tampons, serviettes et autres protections qui ont été récoltées et redistribuées grâce à des points de collecte installés partout dans la métropole.



## Permettre aux personnes sans-abri de (re)trouver un emploi

Trouver ou retrouver un emploi, lorsque l'on est sans-abri, c'est souvent mission impossible. Alors le programme "Premières heures en chantier" permet de reprendre le chemin de l'emploi sans brûler les étapes. La charge de travail, par exemple, est sur-mesure, avec 4 heures par semaine, puis 8, puis 16... Le tout avec un suivi social pour obtenir des papiers, un logement, ou un emploi plus pérenne.

Et ça marche! "Grâce à ma reprise d'activité, j'ai trouvé un appartement moins d'un an après mon entrée dans le programme!", explique Raphaël, qui trie des vêtements au Foyer Notre-Dame des Sans-Abri, à Décines. Le programme, porté par l'association Convergence, continue de se développer dans la métropole. Grâce à une subvention votée en 2021 par la Métropole, un nouveau chantier a ouvert à Bron avec l'Armée du Salut, et un autre ouvrira bientôt à Lyon 7e.

## Accueillir et héberger les plus fragiles

+ de 1500 personnes ont été mises à l'abri par la Métropole de Lyon en 2021, notamment des mères isolées avec enfants, des jeunes... Pour héberger en urgence celles et ceux qui en ont besoin, la Métropole soutient financièrement plusieurs initiatives.

### "Les grandes voisines": un nouveau lieu de vie à Francheville

L'ancien hôpital Charial est devenu le plus grand centre d'hébergement de la région. En plus d'accueillir près de 500 personnes, le centre emploie des personnes en insertion. Et les projets sont nombreux: une microbrasserie, une salle de spectacle, un hôtel ouvert au grand public...



### Les tiny houses, petites mais accueillantes

Ces "micro-maisons", sortes de bungalows très fonctionnels de 20 m<sup>2</sup>. L'idée est d'accueillir décemment et avec beaucoup de souplesse des mères isolées et leurs enfants en bas âge, tout en formant des petites communautés pour s'entraider et reprendre confiance en soi. Plus de 50 tiny houses ont déjà été créées: l'objectif pour 2022 est d'accueillir 200 familles.

## Des loyers encadrés pour lutter contre les logements hors-de-prix

Le prix des locations est en hausse constante depuis des années dans la métropole. Mais depuis novembre dernier, les loyers sont encadrés à Lyon et Villeurbanne. Des tarifs de référence ont été fixés selon l'emplacement du logement, la superficie, le nombre de pièces, l'ancienneté du bâtiment... Résultat : ce loyer + 20 % = le montant à ne pas dépasser ! L'objectif ? Freiner la hausse des loyers, éviter les abus et garder des logements accessibles à toutes et tous.

### Et concrètement ?

Monsieur X est propriétaire d'un studio de 15 m<sup>2</sup> situé place des Terreaux, à Lyon 1er. Avant : il demandait un loyer de 440 €. Maintenant : le loyer ne peut pas dépasser 307,5 €.

Pour vérifier le montant maximal de votre loyer, utilisez le simulateur sur la plateforme Toodego. [grandlyon.com/encadrement-loyers](http://grandlyon.com/encadrement-loyers)



## Acheter neuf dans la métropole : un bail solidaire pour des prix deux fois moins cher

Devenir propriétaire, ce n'est pas à la portée de tout le monde, surtout quand les prix au m<sup>2</sup> dépassent les 5 000 €. L'objectif du bail réel solidaire (BRS) ? Baisser les prix à l'achat pour les ménages les plus modestes.

Lors d'un achat en BRS, la Métropole achète le terrain. Vous, vous achetez uniquement le logement qu'il y a dessus. En résumé, vous êtes propriétaire des murs, et locataire du terrain pour le prix de 2 € par mois et par m<sup>2</sup> maximum. De quoi baisser le prix d'achat jusqu'à 50 % !

### 2 275 € le m<sup>2</sup> à Villeurbanne !

À Villeurbanne, la résidence Le Verger sera livrée en 2023. Sur ses 17 logements, 8 ont été vendus en BRS, dont une maison, pour la moitié du prix du marché !

Laurie, future propriétaire : *“Quand on a commencé à faire des recherches, on a été sidérés par les prix du marché. On a vite compris qu'avec nos salaires de professionnels du médico-social, on ne trouverait pas l'appartement de nos rêves... Mais grâce à ce projet en BRS on a pu s'offrir notre superbe T4 terrasse dont on n'osait même pas rêver”*



## Prendre soin des plus fragiles

Habiter la métropole, c'est aussi pouvoir y vieillir sereinement, ou vivre dans des conditions adaptées à son handicap. C'est pourquoi la Métropole agit pour améliorer la prise en charge et l'accompagnement des publics les plus fragiles.

Stop à l'isolement des personnes âgées ou qui vivent avec un handicap!

Qui a dit qu'il n'y avait pas de juste milieu entre vivre seul chez soi et habiter en Ehpad et autres établissements spécialisés? De plus en plus de personnes se tournent vers l'habitat inclusif : à Lyon 2e,

par exemple, la résidence "Le petit prince", gérée par Habitat & Humanisme, propose des colocations intergénérationnelles. De quoi rompre avec l'isolement, prendre des repas ensemble... D'autres formes d'habitat inclusif existent, comme des immeubles où chacun a son appartement, avec des activités communes orchestrées par un coordinateur ou une coordinatrice. Cette personne est également chargée de faire le lien avec les autres intervenants, comme les aides à domicile.

En 2021, la Métropole a consacré 410 millions d'euros de son budget total aux politiques de vieillissement et de compensation du handicap. C'est 50 millions d'euros de plus qu'en 2019.



### Ça swingue dans les Ehpad!

L'été dernier, JAZZ(s) Rhône-Alpes a organisé 14 concerts de jazz dans des Ehpad du territoire, avec le soutien financier de la Métropole. 32 musiciennes et musiciens professionnels ont proposé des sessions privées à des personnes âgées. Cette initiative n'est pas isolée : la Métropole soutient également les "vacances adaptées", proposées aux personnes âgées ou vivant avec un handicap.

# 25

millions d'euros supplémentaires investis sur deux ans pour aider le secteur du vieillissement et du handicap à traverser la crise

# 622

personnes âgées ou en situation de handicap bientôt éligibles à l'aide à la vie partagée (AVP), une nouvelle allocation pour celles et ceux qui choisissent de vivre en habitat inclusif

# 14 millions d'euros

pour soutenir 42 projets d'habitat inclusif dans la métropole

Violences conjugales, harcèlement, salaires moins élevés, faible représentation dans la vie politique... Les inégalités entre les femmes et les hommes sont toujours là. Voilà pourquoi la journée internationale pour les droits

des femmes, le 8 mars, reste un moment important. Cette année, la Métropole et ses partenaires ont soutenu plusieurs initiatives pour sensibiliser le grand public et rappeler le chemin qu'il reste à parcourir pour atteindre l'égalité.

### Le train de l'égalité arrivé en gare de Perrache

Piloté par la Fondation des femmes, ce train réaménagé a sillonné toute la France, avec une étape en gare de Lyon-Perrache début mars. Véritable centre de conférences sur rail, il a permis aux habitantes et habitants de la métropole de s'informer, de rencontrer des associations, de participer à des animations... Et surtout, de parler librement d'inégalités au travail, de ce qu'il se passe à la maison, ou encore de sexualité.

### Animer les quartiers d'été

Culture, sport, danse, jeux... L'été dernier, et comme chaque année, la Métropole a organisé des animations pour les enfants, ados et familles qui ne partaient pas en vacances. Résultat : plus de 44 000 participantes et participants, une vraie mixité entre quartiers et générations, et des milliers de sourires!

En 2022 ça continue, plus de x animations sont proposées (chiffre en attente)

+ Le programme en ligne

### Protéger les enfants et ados en danger

Chaque année, un millier de mineurs sont accueillis par l'Institut départemental de l'enfance et de la famille (Idef). Ouvert 24/24 h, l'Idef s'occupe d'enfants placés sur décision judiciaire, ou à la demande des parents. Ces enfants ont souvent un parcours de vie difficile, et peuvent rapidement se retrouver isolés. 11 000 enfants sont accompagnés chaque année par l'Aide sociale à l'enfance

## S'engager pour l'égalité femmes / hommes

Du côté du Sytral Mobilités, une rame de tram circule avec un tout nouveau look depuis le 8 mars : un habillage violet, en référence à la journée internationale des droits des femmes.



Aujourd'hui, jusqu'à

80 000

voitures par jour circulent sur la rive droite du Rhône

10%

de ces trajets font moins de 2 km

# Une Métropole engagée pour l'économie du territoire.

2020 → 2026 Nos actions pour la Métropole de Lyon

03





## Entreprendre ça s'apprend

Les grandlyonnais sont de plus en plus nombreux à démarrer un projet entrepreneurial, et la Métropole les soutient, notamment les femmes, qui représentent 1 entrepreneur sur 3. Pour ça, il y a Lyve! Lyve, en bref, c'est 3 programmes d'accompagnement aux entrepreneurs, 1 plateforme web, 300 experts en soutien aux créateurs d'entreprises, des événements et 3 (bientôt 5) pôles d'entrepreneurs. De la simple

formation gratuite en ligne jusqu'aux prêts de bureaux, de stockage ou d'ateliers, la dynamique porte ses fruits. Plus de 3 200 initiatives ont été accompagnées dans les pôles d'entrepreneurs sur les deux dernières années.

Et pour la suite, la Métropole regarde à l'est : elle a investi 14 millions d'euros pour créer deux nouveaux pôles d'entrepreneurs, à Vénissieux et à Vaulx-en-Velin. Ils seront finis d'ici 2025.

### Un outil pour mesurer l'impact global des entreprises

La Métropole a développé un outil gratuit et confidentiel pour permettre aux entreprises du territoire de mesurer leur impact à tous les niveaux : social, environnemental, économique... Les entreprises répondent à une série de 80 à 100 questions.

Elles ont ensuite des suggestions de pistes de progression et un suivi dans le temps. Une vraie boussole pour choisir des modèles économiques plus soutenables.

## Coup d'accélérateur pour l'industrie vertueuse

L'an dernier, les Métropoles de Lyon et de Saint-Etienne s'alliaient pour créer un fonds d'amorçage industriel à impact environnemental et social ; autrement dit, une enveloppe pour aider l'industrie de demain à se développer. Ce fonds est opérationnel depuis janvier et a déjà levé 40 millions d'euros, venus d'investisseurs publics et privés, notamment d'entreprises industrielles partenaires. De quoi assurer aux bénéficiaires - des entreprises qui ont démontré la faisabilité et

l'utilité de leur technologie - les financements nécessaires pour passer l'étape critique de la commercialisation, phase risquée durant laquelle il est difficile de trouver des financeurs. 25 à 30 entreprises seront aidées sur les 12 prochaines années grâce à ce fonds, dont l'objectif est d'atteindre 80 millions d'euros. Un sérieux coup de pouce pour une industrie moins polluante, plus économe en énergie et en ressources, et toujours créatrice d'emplois.

**HEALSHAPE :** Première application d'une bioprothèse mammaire personnalisée - puisque imprimée en 3D selon la morphologie de la patiente -, naturelle - car fabriquée à partir d'une encre biologique constituée de biomatériaux naturels - et régénérative - qui se résorbe tout en favorisant au contact des cellules la régénération des tissus. En quelques mois, la femme retrouve son intégrité physique en toute sécurité et de manière pérenne grâce à une chirurgie simple.

**Revcoo :** Capture du CO2 des fumées industrielles par cryogénie (95 % de CO2 capturé). Projet à impact avec la création potentielle de 20 emplois sous 3 ans, 25 personnes à horizon 2024, et un réseau de partenaires industriels sur le territoire.

## 120 industriels ont signé pour protéger l'environnement

Lors du salon Global Industrie, en septembre 2021, la Métropole de Lyon a lancé son Manifeste pour une industrie qui se transforme et s'engage pour l'environnement. Déjà 120 entreprises se sont mobilisées autour de 5 champs d'action.



En savoir + sur le manifeste et sur les engagements des entreprises signataires



## Une nouvelle Cité de la gastronomie

En septembre dernier, la Métropole et ses partenaires ont proposé un nouveau projet pour la Cité. Place à un lieu fédérateur où s'intéresser à l'alimentation durable et accessible, à la production locale et aux métiers de bouche... Ce projet hybride a été imaginé avec des grands chefs mais aussi avec un comité de 30 experts en justice alimentaire et en résilience alimentaire. Quelques événements ont déjà eu lieu sur cette lancée tels que

l'exposition Changez le climat dans votre assiette! en octobre dernier; GOOD, un rassemblement d'acteurs pour transformer le système alimentaire du territoire; la 3e édition des Rendez-vous de la cuisine écoresponsable ou encore Générations en cuisine, un challenge inter-centres sociaux. Dès cet automne, se tiendront les Jeudis de la Cité, permettant de découvrir chaque semaine des événements relatifs à l'alimentation. Une grande exposition autour du thème du banquet prendra place dans ces lieux.

La cité de la gastronomie, installée dans la partie la plus ancienne du Grand Hôtel Dieu, se visite gratuitement le premier dimanche de chaque mois.

+ de **30 000**

entreprises créées dans la métropole en 2021

+ de **3 200**

initiatives accompagnées par les pôles Lyve en 2 ans

L'industrie dans la métropole de Lyon c'est...

**75 000**  
emplois, soit 13% de l'emploi total

**400**  
organismes de formation

La Métropole a lancé un plan sur 4 ans pour aider toutes celles et ceux qui sont éloignés de l'emploi. Au chômage depuis longtemps, au RSA, peu qualifiés, sans domicile fixe : accompagner ces personnes, ça implique de voir plus grand que le bout d'un CV. Agir sur toute la ligne, voilà la mission que s'est donnée la Métropole avec son programme métropolitain d'insertion pour l'emploi (PMI'e), voté en janvier dernier. Quelques exemples : aider les candidats à mieux prendre en main des outils numériques, trouver des solutions face aux difficultés de déplacement entre logement et travail, mieux accompagner les employeurs qui s'engagent pour l'insertion, prendre en compte les problématiques propres aux personnes migrantes, aux seniors, aux jeunes, aux femmes, aux personnes souffrant d'un handicap...



## Charte des 1000, passer de l'intention à l'action

Il y a d'abord eu la charte des 100, puis la charte des 300... Aujourd'hui, la Charte des 1 000 compte exactement 1 139 entreprises signataires. Cette charte ne date pas d'hier : la nouveauté 2022, c'est que les entreprises s'engagent concrètement pour des actions telles que prendre en stage des jeunes issus des quartiers prioritaires, employer des personnes en situation de handicap ou bénéficiaires du RSA.

- Geneviève, 35 ans, diplômée d'un BEP coiffure en 2003, était en recherche d'emploi depuis plus d'un an et intéressée par une formation de frigoriste ou de soudeuse dans l'industrie. Grâce à la Charte des 1000, elle est entrée en contact avec l'entreprise Kingspan, qui a remarqué sa grande motivation. Son stage a directement débouché sur un CDI.
- Dans son magasin Casino de Mermoz, Claire Charvet, la directrice, a testé une méthode de recrutement sans CV. Pendant deux semaines, le candidat a intégré l'entreprise en binôme. Depuis, il a été recruté en CDI à plein-temps.



## S'il ne fallait en retenir que 3...

Les mesures prises pour l'insertion d'ici 2026 :

- 10 millions d'euros de marchés publics réservés aux entreprises qui emploient des personnes en insertion
- 10 000 personnes accompagnées pour mieux maîtriser les outils numériques chaque année
- 300 jeunes accompagnés par le projet Un toit sur la tête, un job dans la poche

## Worldskills : les championnats des métiers font briller l'apprentissage

Après une première phase de sélection dans 13 régions, la finale française de la 46e édition des Worldskills a eu lieu à Lyon en janvier dernier. Plus de 600 compétitrices et compétiteurs, tous âgés de moins de 23 ans, sont venus défendre leur métier, espérant décrocher une place en équipe de France. Industrie, mécanique, technologies, arts de la table... 64 métiers étaient représentés, dont les soins à la personne pour la première fois, à l'initiative de la Métropole. Les meilleurs compétiteurs sont attendus aux finales mondiales à Shanghai, fin 2022, pour porter haut les couleurs de leurs pays. Un beau coup de projecteur sur la formation en apprentissage. D'ailleurs, 29 médaillés du dernier cru viennent de notre région, c'est la plus médaillée.

Et comme une bonne nouvelle n'arrive jamais seule, Lyon a été choisie pour accueillir de nouveau la finale nationale en 2023, et la finale internationale en 2024.

En vidéo  
Lyon, Métropole d'accueil  
des Worldskills 2023





## Un sommet sur la biodiversité accueilli en mars

La Convention sur le commerce international des espèces de faune et de flore sauvages (Cites) veille à la protection de 38 000 espèces d'animaux et de végétaux. Des représentants des 184 pays signataires se sont réunis à l'hippodrome de Vaulx-en-Velin pour se pencher sur des sujets tels que le sort des éléphants, des jaguars, des hippocampes, des tortues de mer, mais aussi de certains bois rares et précieux, comme l'ébène ou le bois de rose. Plus largement, la Cites soulève des questions telles que l'importance des contrôles ou la lutte contre

## la corruption. Bruno Bernard à la COP 26

Le président de la Métropole s'est rendu à la COP 26 de Glasgow à l'automne dernier. Il a participé à des tables-rondes aux côtés de grandes villes européennes sur des sujets tels que l'inclusion des plus vulnérables dans la transition écologique. Il a aussi présenté la stratégie industrielle du territoire.

## Agir sur le plan international



120 places d'hébergements et 30 logements ont été mis à disposition pour accueillir les réfugiés arrivés sur le territoire. Ils ont aussi un accès gratuit aux TCL.

## Aide d'urgence à l'Ukraine

- La Métropole a voté le 14 mars une subvention de 50 000 €, pour Alliances Urgences, le groupement créé par Action contre la faim, Handicap International, Médecins du monde, Care, solidarité internationale et Plan international.
- La Métropole de Lyon a récolté des médicaments, des alèses, des jouets ou encore du matériel informatique pour les envoyer à sa ville partenaire Lodz, en

Pologne, qui accueille de nombreux réfugiés ukrainiens. Les dons ont été collectés par les pompiers métropolitains, qui ont également envoyé 3 ambulances remplies de médicaments et de matériel de secours. La Métropole a aussi apporté son soutien logistique aux collectes organisées par les mairies. Plusieurs dizaines tonnes de matériel ont été distribuées.



2020 → 2026 Nos actions pour la Métropole de Lyon

04

Une  
Métropole  
qui protège  
l'environnement  
et nos  
ressources.

## De l'eau!

Tout ce qu'on fait sans y penser, boire, se laver, cuisiner, se baigner, dépend de l'eau. C'est notre bien commun et elle est en danger. Comment vivrons-nous demain quand l'eau sera rare? Pour répondre à cette question, La Métropole de Lyon a mené une démarche participative expérimentale: Eau FuturE. 3 000 habitants ont été sollicités pendant 4 mois au fil d'animations et d'ateliers conçus pour imaginer et préparer l'avenir.

→ En attendant de voir se concrétiser vos idées, la Métropole anticipe pour garantir l'accès à l'eau pour toutes et tous: depuis le 1er janvier, elle a repris officiellement la gestion de tout le cycle de l'eau sur le territoire en créant une régie publique de l'eau. Elle sera opérationnelle dans 6 mois.



En savoir +  
sur Eau FuturE



### Pour réduire les déchets, l'immense succès des bornes à compost

Composter ses déchets alimentaires sera-t-il demain aussi simple que recycler son verre? C'est bien parti! Les 180 bornes à compost expérimentées par la Métropole dans le 7e arrondissement de Lyon depuis octobre 2021 sont plébiscitées.

- ↓ 211 tonnes de déchets ont été récoltées, c'est plus que prévu!
- ↓ 50 tonnes de compost ont été produites, de quoi couvrir 4 hectares de terres agricoles.
- ↓ Un sans-faute: seulement 2% d'erreurs parmi les déchets récoltés!

### La suite?

300 nouvelles bornes seront installées en septembre à Villeurbanne, pour tester le principe à plus grande échelle. Vous serez au moins 230 000 à avoir une solution de proximité pour trier vos déchets alimentaires. Progressivement, les bornes à compost feront leur apparition dans toutes les zones denses de la métropole entre 2023 et le 1er trimestre 2024, jusqu'à desservir 1 million d'habitants. Si tout le monde s'y met, nous pourrions réduire nos déchets de 25% en 4 ans. C'est énorme!

Pour pouvoir transformer tous ces déchets alimentaires en compost, il faut de la place! La Métropole de Lyon a acquis un terrain de 15 000 m<sup>2</sup> pour réaliser sa première plateforme de compostage. Elle permettra de traiter 10 000 tonnes de déchets alimentaires.

depuis 2021

660

et

9 100

composteurs  
collectifs installés

composteurs  
individuels distribués

## Protéger et renforcer la nature, c'est le plan!

Remettre la nature au centre de nos vies, même en pleine ville, c'est le seul moyen de réussir la transition écologique, de laisser les animaux et les plantes se développer, de limiter le réchauffement climatique, de retrouver de l'espace pour respirer... C'est tout l'objectif du Plan Nature. Rien que cette année, la différence est visible à l'œil nu :

- ↓ 4 300 arbres ont été plantés cet hiver. C'est deux fois plus qu'avant. Si on les regroupait, ils couvriraient presque 9 terrains de foot.
- ↓ 6 zones boisées ont été plantées à Saint-Priest, Sathonay-Camp, Caluire, Feyzin, Corbas et Vénissieux. Cet automne, Villeurbanne et Saint-Fons auront aussi les leurs.
- ↓ À Caluire, dans le quartier Saint-Clair, plus d'1 hectare de prairies fleuries a vu le jour en décembre 2021 pour permettre le retour des insectes butineurs. D'autres seront semées cette année à Feyzin.



### Réhydrater les sols

Pour faire baisser la température et aider la nature à bien se porter, il faut faciliter le chemin de la pluie dans la terre. La Métropole consacre 16 millions d'euros à ce que l'on appelle « la désimperméabilisation », ou, pour le dire autrement, à remplacer le bitume par de la pleine terre et des plantations, ou des matériaux qui laissent l'eau s'infiltrer. Cela aide le territoire à s'adapter au réchauffement climatique. Avec la stratégie « ville perméable » adoptée en mars, 400 hectares pourront de nouveau capter l'eau d'ici 2026, l'équivalent de 4 fois le parc de la Tête d'or.

↓ Depuis cette année, les cours des collèges Casarès à Rillieux-la-Pape et Lamartine à Villeurbanne sont drainants et végétalisés.

Et en tout, 87 arbres de plus s'épanouissent dans les collèges de la métropole.

↓ Les premiers « arbres de pluie » ont été plantés dans le 6<sup>e</sup> arrondissement de Lyon. Derrière ce nom poétique se cache une idée pragmatique, celle d'agrandir l'espace au pied des arbres et d'y faire arriver les eaux de pluie. Le résultat est à la fois joli et efficace : les arbres de pluie permettent de capter jusqu'à 9 m<sup>3</sup> d'eau. Cela évite le ruissellement dans la rue et les risques d'inondation, tout en rechargeant les nappes phréatiques et en renforçant le pouvoir « climatiseur » des arbres l'été.

Pour que 30 % du territoire soit couvert d'arbres d'ici 2026, l'espace public ne suffit pas. La Métropole travaille avec les copropriétés pour remettre du végétal dans les parties communes : depuis décembre 2021, elle peut prendre en charge jusqu'à 65 % du coût de plantation. 35 résidences se sont déjà lancées pour redonner de la place à la nature.

## Agriculture & alimentation : produire ici ce que nous mangeons ici

Aujourd'hui, nous exportons 95% de ce que nous produisons, et nous importons 95% de ce que nous consommons... Pour inverser la tendance, la Métropole de Lyon a multiplié son budget agriculture-alimentation par 4 ! Les objectifs : développer l'agriculture bio, favoriser les circuits courts, alimenter les cantines des 81 collèges qu'elle gère grâce à de l'agriculture bio et locale, ou encore produire des semences adaptées au changement climatique. Et ça avance :

↓ Deux cantines exemplaires ouvrent la voie aux collèges Gisèle Halimi (Lyon 7e) et Simone Veil (Saint-Priest). Objectif à terme : des repas 100 % bio, 50 % d'origine locale et une alternative végétarienne proposée chaque jour. Les équipes ont été spécialement recrutées et formées pour respecter ces objectifs, cuisiner maison et zéro déchet. Ce modèle à

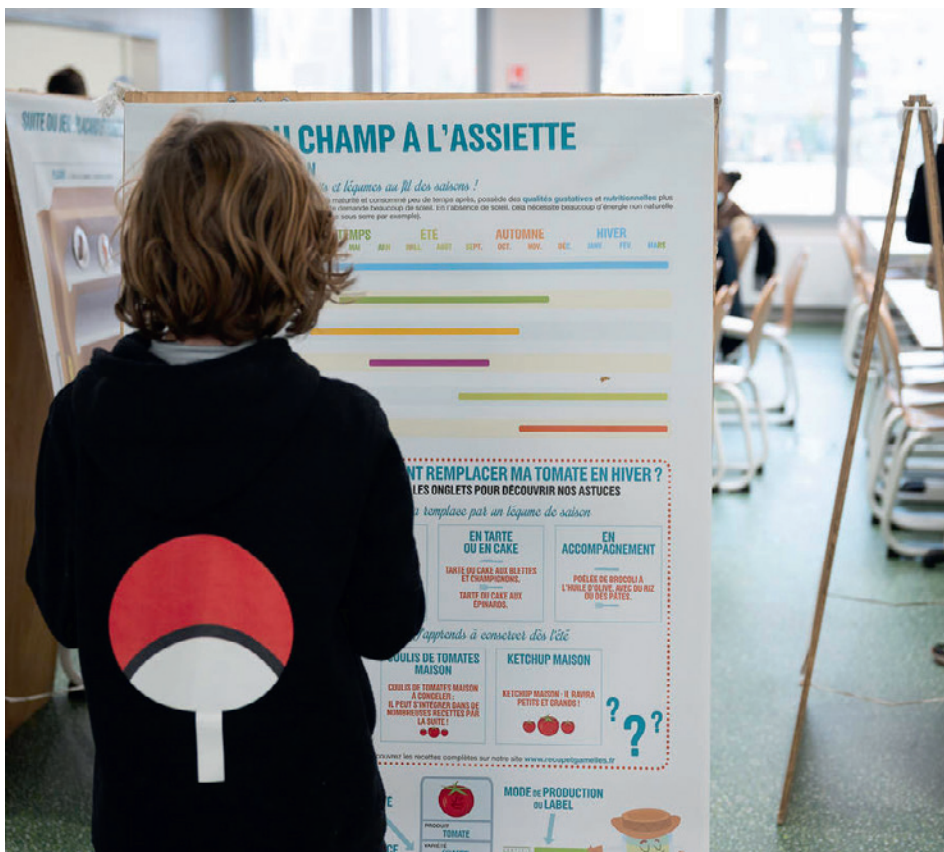
suivre va être progressivement généralisé à toutes les cantines des collèges métropolitains.

Dès septembre 2022, le collège Gilbert Chabroux à Villeurbanne passera au même régime.

↓ Une ferme semencière, gérée par le Centre de ressources de botanique appliquée (CRBA), a

été créée par la Métropole en janvier 2022 à Charly. À terme, la Métropole voudrait construire tout un réseau de fermes semencières.

↓ La résilience alimentaire occupe le terrain : la Métropole a consacré une journée à cette question le 17 mai à la Cité de la Gastronomie.



Le cap  
des

100  
000

arbres d'alignement gérés par la  
Métropole a été dépassé en 2022

Plus de

10  
hectares

de prairies fleuries semés  
depuis 2020.

## Des aides renforcées pour des logements plus économes en énergie



Mieux se chauffer l'hiver, avoir moins chaud l'été, moins polluer et faire des économies : c'est la combinaison gagnante des aides de la Métropole dans

le domaine de la rénovation énergétique et du remplacement des systèmes de chauffage.

- ↓ Le budget de l'aide Écoréno'v a doublé l'an dernier. Cette aide, qui finance l'isolation ou le changement des fenêtres des maisons, des copropriétés et des logements sociaux, prend désormais mieux en compte les foyers les plus modestes.

À Vaulx-en-Velin, 1 million d'euros d'aides Ecoréno'v sont par exemple mobilisés pour la partie rénovation énergétique de la grande cité Tase. La Métropole consacrera aussi 4,6 millions d'euros au volet énergétique de la réhabilitation des 1 500 logements du quartier Cervelières-Sauveteur, 13 copropriétés concernées par un vaste plan de sauvegarde.

- ↓ Jusqu'à 3 000 € pour remplacer sa vieille cheminée par un poêle performant : c'est le nouveau montant de la prime air-bois, qui aide les habitants à changer d'équipement. Les demandes ont doublé l'an dernier et déjà 11% des cheminés et poêles ont été remplacés ! Avec deux effets positifs : jusqu'à 7 fois moins de bois consommé et 30 fois moins d'émissions nocives.

### La prime « éco-chaaleur » décolle

En 2021, la Métropole lançait une subvention pour aider les entreprises, les bailleurs ou les collectivités à installer des systèmes de chauffage bas carbone ou utilisant les énergies renouvelables. 12 projets ont déjà été financés à hauteur de près de 1 million d'euros : 4 en géothermie, 4 en solaire et 4 en chaufferie bois.



Plus d'infos sur la prime éco-chaaleur



+ de **3 270**

opérations de rénovation  
énergétiques financées par  
Ecoréno'v depuis juillet 2020

**86 000**

logements reliés au réseau  
de chaleur urbain.  
Objectif 200 000 d'ici 2026.

Moins cher, plus écolo, le réseau de chauffage urbain a tout bon. Juste sous nos pieds, 250 kilomètres de tuyaux connectent des chaufferies à des écoles, à des bureaux, à des hôpitaux, à des piscines et à des logements pour les alimenter en chauffage et en eau chaude. Le secret de son efficacité, c'est son mix énergétique. Une partie de la chaleur qu'il produit est issue des énergies renouvelables, ce qui rend ce système à la fois propre et

économique. Alors que les prix du gaz, du fioul et de l'électricité s'envolent, ce n'est pas le cas pour le bois, l'énergie issue des incinérateurs de déchets ou du biogaz. Résultat : avec le chauffage urbain, les tarifs augmentent quand même, mais beaucoup, beaucoup moins.

↓ À Givors par exemple, grâce à une nouvelle chaufferie au bois, 74% de l'énergie est maintenant d'origine renouvelable pour environ 2 700 logements.



Plus de  
logements reliés  
au chauffage  
urbain

### Un méthaniseur pour produire du biogaz

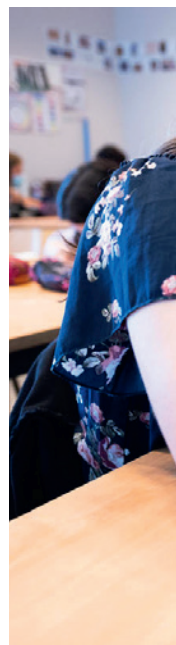
Et si l'on allait plus loin dans l'autonomie énergétique et la valorisation des déchets? La station d'épuration de Pierre-Bénite montre la voie. Un méthaniseur va y produire du biogaz grâce à la fermentation des boues issues de la purification des eaux usées. Il devrait produire 48 GWh de méthane par an, de quoi alimenter 190 bus ou chauffer 8 000 logements pendant une année. Cela

permettra aussi de diminuer notre dépendance aux ressources fossiles venues de puissances étrangères, au moment où les prix de l'énergie flambent et où la situation géopolitique se tend. Le projet a été lancé en mars dernier.

↓ Cerise sur le compost, la matière riche en azote qui reste après la méthanisation pourra servir à enrichir les sols. Vous avez dit circulaire?



Une  
Métropole  
pour s'épanouir  
ensemble.





Un collège, ce n'est pas que des enseignements de qualité. C'est aussi des locaux bien entretenus, une cantine bien gérée, des constructions bien pensées... Tour d'horizon des 12 derniers mois des collèges de la métropole, qui ont eu un emploi du temps bien chargé!

Ça bouge dans les collèges de la métropole!

### 8h - Mathématiques: près de 50 000 collégiennes et collégiens dans la métropole

La métropole, c'est 81 collèges publics, où se croisent chaque jour près de dizaines de milliers d'élèves. Et ils sont de plus en plus nombreux: on estime qu'il y aura environ 500 élèves supplémentaires chaque année jusqu'en 2026.

Pour accueillir dignement tout ce beau monde, il faut mettre les moyens! La Métropole a prévu un budget total de 300 millions d'euros jusqu'en 2026, c'est l'un de ses budgets les plus importants!

### 10h - Travaux pratiques: des collèges à ouvrir, construire et agrandir

Face à l'afflux de nouveaux élèves, la Métropole a ouvert à la rentrée dernière deux nouveaux collèges: Gisèle Halimi (Lyon 7e) et Simone Veil (Saint-Priest). De quoi recevoir dignement des centaines de jeunes, tout en valorisant ces deux militantes des droits des femmes.

Accueillir des élèves toujours plus nombreux, c'est aussi agrandir les collèges existants. Clément Marot (Lyon 4e), Gabriel Rosset (Lyon 7e), Jean Mermoz (Lyon 8e), Pierre Valdo (Vaulx-en-Velin) et Louis Aragon (Vénissieux) ont été agrandis pour répondre aux besoins actuels et à venir.

Et les travaux de construction et d'agrandissement continuent ailleurs dans la métropole. Au collège Alain, à Saint-Fons, le chantier pour rénover les bâtiments, agrandir la cantine et consommer moins d'énergie a commencé. La plupart de ces travaux seront terminés dès la rentrée prochaine!

### 14h - Biologie: construire en protégeant le vivant

À la rentrée prochaine, le tout nouveau collège Gilbert Chabroux va ouvrir à Villeurbanne. Et construire du neuf, c'est l'occasion de construire malin! Le collège Chabroux sera fait en partie avec des matériaux biosourcés (bois, terre, pierre...) avec des toits végétalisés et des panneaux solaires. L'objectif: accueillir dignement 700 élèves, tout en luttant contre le dérèglement climatique!

### 16h - Français: innover pour aider les élèves à lire sans pression

Depuis le mois de juin, certains collèges découvrent Cub Edito, un cube qui imprime à la demande des histoires courtes, des poésies et des BD sur un format papyrus. L'objectif: aider les élèves dans leur apprentissage de la lecture, sans pression!



## Mieux soutenir la filière culturelle

La culture, c'est plus de 20 000 emplois dans toute la métropole. Mais ces associations, entreprises et services sont souvent fragiles, encore plus après deux ans de pandémie. Spectacles, musées, concerts, librairies, festivals... La Métropole a décidé d'accompagner la filière culturelle pour la rendre plus résistante, diverse et indépendante.

→ 435 000 € en 2021 pour aider la filière culturelle à se structurer : c'est trois fois plus qu'en 2019.

### Accompagner celles et ceux qui font la culture

Obtenir des financements, communiquer, répondre à des appels à projets... La Métropole a lancé un site pour les professionnels de la culture. L'objectif : aider les structures culturelles à trouver les bons interlocuteurs pour avancer.

### Soutenir toutes les formes de culture

Arts du cirque, arts visuels, arts numériques... Certaines formes de culture sont très exposées, alors qu'elles ont un fort potentiel. La Métropole va donc allouer une enveloppe supplémentaire de 200 000 € pour aider ces filières.

### Favoriser le partage entre acteurs de la culture

Nouvelles générations, nouvelles technologies, réseaux sociaux... Les publics et les pratiques évoluent vite, et c'est d'autant plus vrai dans la culture ! Pour aider tout le monde à rester à la page, la Métropole soutient les structures qui proposent de partager des locaux, du matériel, des bonnes pratiques... et aider à mettre en place ces systèmes de partage.

## Les festivals de la métropole : demandez le programme !



**Alternatiba** Première édition cet été pour le plus grand festival climat, au grand parc Miribel Jonage !



**Woodstower** Un festival de musique locale et internationale pour fêter la fin de l'été au grand parc Miribel Jonage.



**Les Nuits de Fourvière** Chaque été, plus de 60 concerts et représentations à ciel ouvert dans le cadre centenaire du théâtre antique de Fourvière.



**BIME (biennale des musiques exploratoires)** Un an sur deux, des dizaines d'événements gratuits pour explorer de nouvelles formes de création musicale.

Cinéma, musique, arts, théâtre, danse, mode, culture urbaine, littérature... La culture peut prendre de très nombreuses formes, et toujours trouver de nouveaux moyens de nous toucher, de nous faire rire,

de nous faire danser ou de nous sensibiliser à une bonne cause. Pour faire vivre toutes les formes de culture, la Métropole porte ou soutient des festivals aux thématiques variées, et il y en a pour tous les goûts.

**Utopistes** Tous les deux ans, une (re) découverte des arts du cirque pour toutes les générations.

**Biennale d'art contemporain** Un an sur deux, des lieux emblématiques de la métropole accueillent de nombreux visiteurs à découvrir et expérimenter l'art sous toutes ses formes.

**Biennale Hors Norme** Rencontrer des œuvres d'artistes contemporains dans des lieux atypiques: hôpitaux, prisons, foyers sociaux...

**Biennale de la danse** Tous les deux ans, une programmation riche pour rencontrer des artistes confirmés ou de nouveaux talents, et même apprendre à danser.

**Festival Karavel** Le meilleur de la création danse hip-hop, des grands noms d'aujourd'hui aux talents de demain.

**Sens interdits** Des dizaines de représentations théâtrales sur des thématiques engagées.



**Peinture fraîche** Un mois de mise en avant du street-art, rendez-vous de graffeurs de renommée internationale.



**Festival Lumière** Une semaine d'hommage au cinéma, avec de nombreuses projections de grands films, et des invités exceptionnels.



**Quais du Polar** Des rencontres de romancières et de romanciers, des visites guidées autour des crimes de Lyon... et des enquêtes à résoudre vous-mêmes! Que demander de plus pour le festival du roman policier?



**Écrans mixtes** Une exploration de la culture queer au travers d'œuvres engagées.



**Les festivals de la Maison Gillet** Le Littérature live festival, anciennes Assises internationales du roman, et le festival Mode d'emploi, deux rendez-vous pour (re)découvrir la littérature et la philosophie.



**Fête du livre de Bron** Une célébration de la littérature contemporaine, avec des rencontres d'auteurs et d'autrices, des spectacles, des projections...



**European Lab** un festival de forums itinérants qui pose ses valises dans la métropole pour des discussions engagées sur le futur de la culture.



**Lyon BD Festival** L'endroit où buller en juin pour fêter le 9e art avec des artistes, des animations et un programme toujours plus riche.



**Festival romain** Dans le cadre antique du musée Lugdunum, des reconstitutions d'époque pour en apprendre plus sur le passé romain de Lyon.



# Impliquer les citoyennes et citoyens dans les décisions de la Métropole



## Conseil de développement : votre avis compte !

La Métropole a lancé une nouvelle version de son conseil de développement. L'objectif ? Réunir des habitantes, habitants, associations et organisations engagées du territoire pour débattre de questions variées : les déplacements, le traitement des déchets, l'éducation... et faire connaître aux élus l'avis des citoyennes et citoyens.

### À LA CARTE !

Participer au conseil de développement, c'est sans engagement. Vous pouvez sauter certaines assemblées parce que vous n'êtes pas libre, ou venir à d'autres parce que le sujet vous tient particulièrement à cœur. L'objectif : faire entendre votre voix, en fonction de votre emploi du temps. La première assemblée, fin 2021, a permis de faire émerger des sujets forts : l'aménagement du territoire, les mobilités, les solidarités, la justice sociale...

Pour en savoir plus et rejoindre le conseil de développement : [cdd.grandlyon.com](http://cdd.grandlyon.com)

La Métropole doit prendre de nombreuses décisions importantes, et qui ont un vrai impact sur notre quotidien. Pour faire les bons choix, elle vous demande régulièrement votre avis sur certains sujets. Deux exemples :

### La ZFE passée au crible d'un panel citoyen

La zone à faibles émissions, c'est un espace où les véhicules les plus polluants n'ont plus le droit de circuler. Pour décider des échéances, de son amplification, des modalités et autres aides, la Métropole a composé un panel citoyen avec 16 personnes tirées au sort, aux origines et aux métiers différents.

Après 3 week-ends de rencontre avec des experts, ces citoyennes et citoyens ont pu débattre et arriver à une conclusion : OUI l'amplification de la ZFE est une bonne chose, mais ce changement d'ampleur doit être mieux accompagné. Pour ce faire, 4 propositions : plus de transports en commun, un périmètre et un calendrier

mieux adaptés, des aides et des dérogations, et plus de communication.

### Une grande concertation citoyenne pour le futur de la rive droite du Rhône

À Lyon, la rive droite du Rhône, qui longe la presqu'île et passe devant l'Hôtel-Dieu, est actuellement dominée par les voitures. C'est pourquoi la Métropole et la Ville de Lyon ont décidé de réaménager la rive droite pour offrir des espaces publics apaisés en bord de Rhône : espaces verts, promenades...

Quelles activités proposer ? Comment se déplacer dans cette zone ? Fin 2021, une grande concertation citoyenne a permis de récolter plus de 1 500 avis citoyens.



# Musées de la Métropole: la culture pour toutes et tous

300 000 visiteurs pour la première édition du festival romain Lugdunum, en octobre dernier

Malgré une année perturbée par le Covid et les fermetures, les musées des Confluences et Lugdunum ont fait le plein ces derniers mois, avec des centaines de milliers de visites!

## Des expos hors des musées

Et si vous ne venez pas aux musées, les musées peuvent venir à vous, avec des expositions itinérantes, comme "Une salade, César", sur l'alimentation dans l'Antiquité. Préparée par le musée Lugdunum, elle a fait escale à Ecully et Meyzieu. Prochaine étape: Villeurbanne! De son côté, l'hôtel de la Métropole accueille régulièrement des expositions gratuites "hors les murs", comme Missions: sapeurs-pompiers. Cette exposition proposait notamment des ateliers pour les plus jeunes.



## Des cabanes à histoires partout dans la métropole!

Entrer dans une cabane à histoire, c'est se plonger dans un récit autour d'objets du musée: un squelette de baleine, une armure de samouraï... Elles sont placées de façon à ce que ce soit la culture qui aille aux habitants, et pas le contraire.

## Sport: la métropole en pôle sur tous les terrains



### Sport solidaire

Bon pour la santé et le moral, le sport est aussi un puissant outil social. C'est pourquoi, en 2021-2022, la Métropole a soutenu 43 projets en faveur de l'inclusion sociale des jeunes et du sport féminin, pour un total de 200 000 €.

### Rugby: accueillir le monde entier

En 2023, la métropole de Lyon va accueillir 5 matches de la Coupe du monde de rugby. Au programme: de grandes nations, des dizaines de milliers de visiteurs étrangers et du grand spectacle au Groupama Stadium de Décines!

### Soutenir les grands clubs de la métropole

Asvel, OL, LOU Rugby... La Métropole soutient ces clubs renommés, équipes féminines et masculines, qui créent des centaines d'emplois et contribuent à la fierté et au vivre-ensemble sur le territoire.

## La Métropole pour tous

Après un an passé à vouloir tout changer, mais finalement à ne rien faire, le nouvel exécutif aura marqué les esprits par ses méthodes aux antipodes de ses promesses d'une démocratie participative, inclusive et transparente!

Voici quelques exemples : l'augmentation des revenus des vice-présidents (dont certains cumulent toujours plusieurs activités), la concentration des pouvoirs avec la même personne à la présidence de la Métropole et du SYTRAL, la manière avec laquelle l'exécutif oppose le monde associatif (fortement soutenu) et le monde de l'entreprise (délaissé et oublié), le manque de respect envers les élus métropolitains qui ne sont pas considérés dans la construction des politiques métropolitaines.

➤ [Twitter@LaMetroPourTous](#)

## La Métropole en commun

Depuis un an, notre groupe défend une **approche collective du bien public** : régie publique de l'eau, vraie planification écologique à partir de la délibération sur la Zone à Faibles Émissions, renouveau du débat démocratique avec le conseil de développement.

Selon nous, la réappropriation des biens communs par les citoyens est la clé d'un renouveau social, écologique et démocratique. En matière de mobilité, nous continuerons de défendre la gratuité des transports en commun pour toutes et tous comme levier d'une transition écologique, sociale et juste. Au sein de la majorité nous sommes également **force de propositions humanistes** en demandant un meilleur accueil pour les mineurs non accompagnés et une évaluation des dispositifs actuels.

Vous pouvez participer à nos **réunions** publiques de préparation de Conseil Métropolitain :

➤ [www.metropoleencommun.fr](http://www.metropoleencommun.fr)

## Métropole insoumise résiliente et solidaire

**Pour MIRS, que signifie travailler au sein de la majorité métropolitaine ?**

Aux côtés de la majorité écologiste, nous sommes exigeants et vigilants ; exigeants face à la nécessité de répondre à la défiance des citoyen·nes vis-à-vis de la représentation ; vigilants quant à la prise en compte de la justice sociale dans les orientations prises pendant le mandat. Nous nous donnons pour mission de **porter les causes habitantes** (mineurs non accompagnés, squats, projets urbains...) auprès de l'exécutif métropolitain pour permettre à chacun·e de participer à la vie publique. **Nos votes sont dictés par nos convictions**, en cohérence avec nos 12 priorités programmatiques : nous soutenons les politiques qui garantissent les droits essentiels, la participation citoyenne et le contrôle citoyen. Au-delà du changement de contenu des politiques publiques, nous portons aussi celui des pratiques : nouveaux formats, horizontalité et transversalité sont nos mots-clés.

➤ [En savoir plus : www.groupepimirs.fr](#)

## Communiste et républicain

Satisfaits de cette première année de la nouvelle majorité, nous voulons

insister sur deux défis majeurs de la métropole.

- Construite pour la concurrence dans la mondialisation, pour les « premiers de cordées », elle doit répondre aux besoins de tous les « premiers de corvées » de ses quartiers populaires, en retirant le vivre-ensemble face aux risques de l'insécurité sociale, urbaine, citoyenne.

- Construite pour éloigner les lieux de décision des citoyens en affaiblissant les communes, elle doit reconstruire la citoyenneté, retrouver la place des communes.

La majorité a engagé beaucoup d'actions pour des politiques publiques fortes, baisse de tarifs TCL, régie de l'eau, aides au logement, à la jeunesse... De nombreux dossiers sont lancés mais nous mesurons mieux à quel point il faut conforter la transformation de la Métropole vers une Métropole des communes et des citoyens, mieux orienter les dépenses de fonctionnement vers nos priorités, assurer la contribution fiscale des entreprises au développement des services urbains dont elles bénéficient pour répondre à nos besoins d'investissement, notamment pour les collèges. Il faut faire fort sur l'urgence des questions sociales et sur l'enjeu central de la participation citoyenne.

## Inventer la Métropole de demain

**Il est grand temps d'irer la vérité aux habitants de la Métropole !**

Sur la Zone à Faibles Émissions, sur leur vision du développement économique, de la mixité sociale, sur les questions sociales et sociétales, les Verts et leurs alliés d'extrême-gauche avancent masqués.

Pourquoi ? Parce qu'ils savent que leurs positions ne sont pas majoritaires dans la population, comme en témoignent toutes les polémiques qui ont émaillé cette première année de mandat.

Nous souhaitons que vous puissiez voir les Verts pour ce qu'ils sont réellement : l'écologisme d'Europe Écologie Les Verts (EELV) au pouvoir, ce n'est pas seulement la végétalisation et la création de pistes cyclables - enjeux que nous partageons par ailleurs.

C'est surtout l'adhésion à une vision de l'écologie qui fragmente la société et qui culpabilise. Pensée autour de totems comme la lutte contre les grands projets comme le Lyon-Turin et pour certains d'entre eux un rejet du consensus scientifique sur le nucléaire, les OGM ou plus récemment la 5G. L'écologie d'EELV n'est pas une écologie fondée sur la science. Leur idéologie, leur façon de gouverner n'est pas dans l'ADN de notre ville qui s'est toujours voulue modérée, humaniste, ouverte sur les autres et sur le monde.

Il y a chez eux une volonté quasi religieuse, christique de l'écologie. Nous pensons que les Grands-Lyonnais aspirent à plus d'écologie mais pas à plus d'EELV.

Car il est de notre responsabilité de les nommer pour ce qu'ils sont : ils ne sont pas les écologistes. Ce sont les Verts associés à l'extrême-gauche.

➤ <https://inventer-demain-lyon.com/>  
Retrouvez-nous sur Facebook et Twitter @Inventer\_Lyon

## Synergies Métropole

**1 an de déni démocratique permanent !**

En 2020, Bruno Bernard et ses équipes ont massivement fait campagne pour la Métropole sur des promesses de renouveau démocratique et de participation citoyenne.

Un an plus tard, force est de constater que ces promesses sont restées lettre morte. Pire, **Bruno Bernard a fait emprunter à la gouvernance métropolitaine le chemin inverse en organisant un déni démocratique permanent** et ne cessant de passer en force, au mépris des communes et des habitants.

La Métropole vue par Bruno Bernard, c'est une **Métropole de la verticalité technocratique et de l'entre-soi sectaire** où doit s'appliquer coûte que coûte, vaille que vaille, un programme qui a tout du dogme, sans l'adapter aux réalités économiques et sociales. C'est une **Métropole hégémonique et hors sol**, qui éloigne des communes en diminuant drastiquement les budgets de proximité dont elles peuvent bénéficier et en refusant de financer leurs projets d'investissements prioritaires.

C'est une **Métropole de la propagande tous azimuts et de la fumisterie démocratique**, qui éloigne des habitants en ne prévoyant pas de les associer aux décisions qui les concernent, en dehors de parodies de concertations sur des projets où tout a déjà été tranché d'avance (télécabine, métro, ZFE...).

Tout cela sur fond **d'erreur historique de la loi MAPTAM** : plus de la moitié des communes ne sont pas représentées au sein du Conseil de la Métropole depuis les élections de 2020 ! Certaines communes s'interrogent aujourd'hui légitimement sur leur place au sein de cette collectivité qui les piétine.

**Il est temps que Bruno Bernard se réveille s'il ne veut pas être le président de la dislocation de la Métropole de Lyon !**

➤ [Retrouvez vos 10 élus Synergies Métropole sur www.synergies-metropole.fr](#)

## Progressistes et républicains

**Une année pour quelques-uns**

Au-delà des polémiques et des petites phrases qui ont émaillé leur première année, nous regrettons que les élus écologistes offrent la démonstration d'une politique pour quelques-uns. Sur la Zone à Faibles Émissions, sur le développement économique, sur la PPI ou encore sur la modification du plan local d'urbanisme, EELV a malheureusement montré qu'ils avaient décidé de mener une politique excluante.

Bien évidemment, tout n'est pas à balayer et notre groupe a été au rendez-vous pour voter des propositions qui rejoignent ce que nous avons défendu durant les élections métropolitaines. C'est dans cet esprit constructif que nous avons soutenu le Revenu de Solidarité Jeunes ou la stratégie culturelle métropolitaine du mandat.

Mais beaucoup trop souvent, l'exécutif EELV n'a affiché que du mépris à l'égard des propositions de l'opposition ou des inquiétudes des citoyens. À l'intelligence collective qui aurait pu être utile pour mettre en place certaines politiques, ils ont préféré le sectarisme.

Par ailleurs, notre groupe demande depuis le 1<sup>er</sup> jour à ce que les élus, de l'opposition comme de la majorité, puissent avoir des moyens d'agir et d'être sur le terrain au plus proche des citoyens. Malgré les promesses, nous attendons toujours des actes concrets.

À la rentrée, les sujets où vous serez interrogés sont nombreux : 1<sup>re</sup> étape de la nouvelle ZFE, consultation sur le métro et sur le projet de téléphérique ou encore l'enquête publique sur

l'importante modification du PLU-H. Notre groupe souhaite que ces séquences soient de vrais moments de démocratie participative, où la parole des citoyens sera prise en compte, et pas seulement une farce permettant d'avaliser des projets déjà écrits.

➤ **Vos élus :** David Kimelfeld, Yves Blein, Guy Corazzoli, Jean-Luc Da Passano, Alain Galliano, Brigitte Jannot, Prosper Kabalo, Michel Le Faou, Catherine Panassier, Myriam Picot, Emilie Prost, Thomas Rudigoz

➤ **Sur Twitter :**

➤ [@ProgressistesGL](#)

➤ **Sur Facebook :**

➤ [@ProgressistesGrandLyon](#)

## Socialistes, la gauche sociale et écologique et apparentés

**La social-écologie tient ses promesses**

L'opposition n'a cessé depuis juillet 2020 de dénoncer les décisions de la nouvelle majorité, oubliant ce faisant que **ce sont les citoyens du Grand Lyon qui par leur vote sont à la racine de toutes nos actions**. Il est bien sûr normal que l'opposition s'oppose, comme il est sain que la majorité tienne ses promesses. Et c'est bien à la mise en œuvre de notre programme que nous nous attelons avec force. **Depuis 14 mois, nous avons donc déjà lancé de nombreux chantiers.**

Entre la PPI qui met l'accent sur la production de logements sociaux, l'encadrement des loyers, le bail réel solidaire, le RSJ, le plan Métropole hospitalière, le soutien à la culture, la lutte contre la précarité étudiante, les tarifs sociaux pour les transports, la régie publique de l'eau, le plan nature, le REV, la transition industrielle, notre majorité plurielle a pris à bras le corps les problèmes qui se dressaient face à notre collectivité. Et nous continuerons dans cette lancée, et nous renforcerons notre action à la rentrée.

**Et dans cette majorité, les socialistes font le choix résolu d'affirmer leur singularité.** Attachés à la défense des déshérités, à la transition de nos cités, à la place des municipalités, à la protection des salariés, à la cohésion de notre société, nous continuerons d'œuvrer pour orienter les politiques métropolitaines dans le sens de ces valeurs. Et tout ceci est illustré au quotidien par l'action de nos quatre vice-présidents.

**C. Van Styvendaal** à la culture a fait la démonstration de notre attachement à une culture émanicipatrice, accessible à tous ; **H. Geoffroy** a démontré toute la considération que nous avons pour les communes lors de l'élaboration du pacte de cohérence ; **R. Payre** œuvre chaque jour pour que chacun puisse se loger dignement dans notre Métropole ; et **J.-M. Longueval** travaille avec tous les acteurs de l'ESR pour continuer à favoriser le progrès et la vie étudiante sur notre territoire.

**En 2026, nous aurons fait de notre Métropole un territoire solidaire, respirable, apaisé, et démocratique. Ce sera alors aux citoyennes et citoyens et à eux seuls de décider si oui ou non nous les avons écoutés.**

➤ [lessocialistes-metropolelyon.fr](#)

## Rassemblement de la droite, du centre et de la société civile

Les 31 élus membres du groupe du Rassemblement de la Droite, du Centre et de la Société civile

représentent la première opposition à la majorité hétéroclite formée des élus écologistes, socialistes et d'extrême gauche.

**Nous portons la vision d'une Métropole au service de ses habitants et de ses communes**, avec des actions concrètes et des politiques utiles pour améliorer la qualité de vie et les services de proximité.

Au bout d'un an de gouvernance de la majorité verte / rouge, un constat est malheureusement partagé par tous : **la Métropole a perdu son dynamisme économique et son attractivité**, les grands projets de développement sont stoppés, la crise du logement s'est amplifiée, la circulation automobile est devenue catastrophique et les transports en commun n'ont pas évolué. À cause de cela, la vie dans les 59 communes devient de plus en plus difficile et chère, obligeant les classes moyennes et plus modestes à quitter nos territoires.

**La majorité verte / rouge refuse de travailler pour tous les habitants. Elle décide d'agir pour les seuls habitants** qu'elle choisit en fonction de leur soumission à son idéologie. Vous êtes exclu des politiques publiques si vous vous déplacez en voiture, si vous êtes propriétaire de logements en location, si vous êtes agriculteur conventionnel. Et vous êtes aussi exclu si vous regardez le tour de France, si vous mangez de la viande, si vous avez chez vous un sapin naturel pour Noël... Des positions sectaires qui imposent une écologie punitive plutôt que d'accompagner la transition écologique au bénéfice de tous les Grands-Lyonnais.

**La majorité verte / rouge est celle de la dépense publique et du népotisme.**

Augmentation des indemnités des vice-présidents. Création de 120 postes supplémentaires de fonctionnaires en une année. Augmentation des subventions en faveur des associations amies pour financer les actions militantes. Désignation de l'oncle du président de la Métropole à la présidence du conseil d'administration d'un bailleur de logement social.

**La majorité verte / rouge limite les libertés individuelles.** Réduction de la liberté de se déplacer par la suppression de voies routières et de places de stationnement. Limitation du droit à la location immobilière par l'encadrement des loyers. Diminution des aides économiques pour appliquer le principe de la décroissance qui va porter atteinte à l'emploi local. Les habitants de la Métropole souffrent de ces contraintes et de ces dérives dans la gouvernance. À l'inverse, **nous portons la voix des communes et de leurs habitants pour une Métropole au service de tous pour :**

- déployer des grands projets métropolitains par le financement d'équipements publics de **services de proximité** ;
- lancer un programme ambitieux de **transports** en commun basé sur le développement du métro et les trains régionaux, poursuivre le financement des infrastructures routières pour désengorger les zones fortement urbanisées ;
- élaborer un programme de rénovation et de construction de **collèges** pour anticiper les besoins futurs ;
- proposer un plan de **sécurité** pour tous les territoires avec le développement de la vidéo-protection et l'accompagnement des polices municipales ;
- favoriser la construction de **logements sociaux**, d'accès à la propriété et d'initiatives privées en

libérant les contraintes imposées localement : fin de l'encadrement des loyers et ouvertures de zones de développement dans le plan local de l'urbanisme ;

- accompagner la mise en œuvre de la Zone à Faibles Émissions par des délais suffisants et des aides renforcées aux personnes concernées.

Ensemble, redonnons à la Métropole sa **cohésion territoriale** et sa **solidarité** entre tous les habitants.

**Lucien BARGE** – maire de Jonage, **Pascal BLACHE** – maire de Lyon 6e, **Nathalie BRAMET-REYNAUD**, **François-Noël BUFFET** – sénateur, **Sandrine CHADIER** – maire de Craponne, **Pascal CHARMOT** – maire de Tassin-la-Demi-Lune, **Philippe COGHET** – maire de Caluire-et-Cuire, **Claude COHEN** – maire de Mions, **Doriane CORSALE**, **Chantal CRESPIY**, **Laurence CROIZIER**, **Catherine DUPUY**, **Nadia EL FALOUSSI**, **Miriam FONTAINE**, **Séverine FONTANGES**, **Gilles GASCON** – maire de Saint-Priest, **Christophe GIRARD**, **Lionel LASSAGNE**, **Christophe MARGUIN**, **Jean MONE**, **Dominique NACHURY**, **Gaël PETIT**, **Clotilde POUZERGUE** – maire d'Oullins, **Christophe QUINIQUO** – maire de Meyzieu, **Michel RANTONNET** – maire de Francheville, **Véronique SARSELLI** – maire de Sainte-Foy-Lès-Lyon, **Luc SEGUIN**, **Jean-Jacques SELLES**, **Julien SMATI**, **Yves-Marie UHLRICH**, **Alexandre VINCENTET** – maire de Rillieux-la-Pape.

➤ **Groupe Rassemblement de la Droite, du Centre et de la Société civile**  
**Métropole de Lyon – 20 rue du Lac CS 33569 – 69505 Lyon Cedex 03**  
[rassemblement.dcscc@gmail.com](mailto:rassemblement.dcscc@gmail.com)

## Les écologistes

### Un an de transition écologique et solidaire

**AGIR VITE** – Face à l'urgence écologique, sanitaire et sociale, nous avons eu à cœur **d'engager au plus tôt les mesures nécessaires**. Dès l'été 2020, **10 chantiers prioritaires** ont été identifiés. Une **série de mesures économiques et sociales d'urgence** ont été mises en place dès les premiers mois du mandat pour faire face à la crise. **La Programmation Pluriannuelle d'Investissement (PPI) de la Métropole a été votée en 6 mois seulement** – contre 17 sous le mandat précédent – pour relancer la commande publique et engager les transformations essentielles dont notre Métropole a besoin.

**AVEC LES MOYENS NÉCESSAIRES** – En dépit d'une conjoncture difficile, **nous avons fait le choix d'investissements élevés**, indispensables pour atténuer les impacts de la crise et garantir la relance. Ambitieux et responsable, ce choix s'est traduit par la **PPI la plus importante jamais adoptée par la Métropole** – 3,6 milliards d'euros d'investissements – et par le **doublé des investissements du SYTRAL** – 2,5 milliards d'euros. En 2021, la Métropole a pris pleinement ses responsabilités dans la lutte contre la précarité par une augmentation des dépenses sociales.

**PAR LE RENOUVEAU DÉMOCRATIQUE** – L'élection des Écologistes a permis un rajeunissement et une féminisation de l'assemblée métropolitaine, plus **représentative** de la société civile. **La parité est respectée au sein de l'exécutif**. Par le respect du non-cumul des mandats, **l'exécutif écologiste est pleinement impliqué dans ses fonctions**, à l'écoute des maires, des élu-es et des citoyen-nés.

La commission permanente, instance en charge des affaires courantes de la Métropole, a été ouverte à l'opposition et ses décisions sont désormais systématiquement

examinées par l'ensemble des élu-es métropolitain-es dans les commissions thématiques préalables. Pour une **démocratie plus vivante**, nous avons repensé le Conseil de Développement, instance consultative qui sera **ouverte plus largement et plus représentative** de la diversité des territoires et des citoyen-es.

### UN AN D'ACTION POUR UNE MÉTROPOLE PLUS VERTE ET RESPIRABLE

**REPENSER NOS MOBILITÉS POUR LUTTER CONTRE LA POLLUTION** – Nous avons relevé le niveau d'ambition du dispositif de Zone à Faibles Émissions. Avec les Grand-Lyonnais-es, une concertation publique sera engagée à l'automne pour préparer le **retrait progressif des véhicules les plus polluants du cœur de l'agglomération et la fin du diesel en 2026**. Les mesures d'accompagnement définies en concertation avec les citoyen-nés et le **développement massif des transports en commun et modes actifs** permettront de mener collectivement cette transition et d'apporter des solutions à chacun-e. Le nouveau plan de mandat du SYTRAL, dont la capacité d'action a été doublée, **prévoit un net renforcement du réseau**, avec notamment la mise en service de 4 nouvelles lignes de tramway d'ici à 2026.

**Le renforcement de la tarification solidaire des TCL** rendra les transports en commun plus accessibles : gratuité pour 130 000 personnes en grande précarité et nouveaux tarifs réduits pour les jeunes. **La Métropole accompagne aussi l'essor de la pratique du vélo**, par l'amplification de la prime pour l'achat de vélos à assistance électrique, par le prêt dès cet automne de 10 000 vélos reconditionnés aux jeunes du territoire, par les aménagements cyclables et les premiers travaux du Réseau Express Vélo (REV) dès cette année.

**CONSTRUIRE LA VILLE AUTREMENT – Pour donner plus de place à la nature en ville et préserver la biodiversité**, lutter contre les îlots de chaleur et améliorer notre bien-être, la Métropole s'est dotée en juin d'un **Plan Nature ambitieux**. 12 prairies fleuries et 2 forêts urbaines ont déjà été semées et plantées.

**La protection des espaces naturels et agricoles sera par ailleurs renforcée**, notamment par la modification en cours du plan local de l'urbanisme. Par une nouvelle stratégie d'ampleur, la Métropole s'engage sur la voie d'une agriculture plus résiliente, locale et respectueuse de l'environnement. **Le retour en Régie Publique de la distribution d'eau a été un choix décisif de cette première année de mandat**, pour reprendre en main la gestion de ce bien commun essentiel et stratégique. Enfin, de nouvelles orientations ont été fixées pour le **Règlement Local de la Publicité**, renforcé dans ses ambitions de préservation de la qualité paysagère et de lutte contre la pollution lumineuse.

### UN AN D'ACTION POUR UNE ÉCONOMIE RÉSILIENTE

**FAIRE FACE À LA CRISE** – La Métropole a apporté son soutien aux acteurs économiques du territoire par un haut niveau d'investissements et, par des **mesures ciblées** : allègement de la fiscalité pour les entreprises les plus en difficulté avec le dégrèvement partiel de la contribution foncière, exonération des loyers dus à la Métropole, ou encore accompagnement de commerces de proximité dans la digitalisation de leur activité.

### TRANSFORMER NOTRE ÉCONOMIE

– Une enveloppe de 2,5 millions d'euros a été votée en 2021 en **faveur de l'économie locale et du commerce de proximité, de l'économie sociale et solidaire, de la création d'activités** et de l'accompagnement de l'industrie dans la transition écologique. Outil clé de cette transformation, un fonds d'amorçage industriel a été créé avec la Métropole de Saint-Étienne, pour **accompagner l'émergence d'une industrie socialement et environnementalement plus responsable, créatrice d'emplois locaux**.

Enfin, la Métropole agit pour la transformation du tissu économique local grâce au levier de la commande publique, via son nouveau **schéma de promotion des achats responsables**.

### UN AN D'ACTION POUR UNE MÉTROPOLE PLUS SOLIDAIRE

#### REPONDRE À L'URGENCE SOCIALE

– La Métropole a mis en place des **mesures d'urgence à destination des plus démunis** : maraudes, distribution de nourriture et de produits d'hygiène, soutien psychologique, accès au numérique, reconduction de l'aide exceptionnelle aux dépenses de logement.

#### UN SOUTIEN ACCRU POUR LA JEUNESSE ET LES ETUDIANT-ES

– Un ensemble de mesures spécifiques ont été adoptées, en concertation et en partenariat avec les associations étudiantes : aide à l'acquisition de matériel informatique, distributions alimentaires, aide psychologique... Pour lutter contre la précarité des jeunes, un **dispositif inédit a été créé : le Revenu de Solidarité Jeunes**, véritable filet de sécurité pour les plus en difficulté et les jeunes en rupture de parcours.

#### UNE MÉTROPOLE ACCUEILLANTE ET HOSPITALIÈRE

– Près de 8,6 millions d'euros ont été votés pour l'ensemble du mandat, **pour lutter contre le sans-abrisme et garantir des conditions de vie dignes**. Une centaine de femmes isolées ont ainsi été mises à l'abri avec leurs enfants en bas âge dans des tiny houses – petites maisons nomades – à Villeurbanne et Lyon 9<sup>e</sup>, ainsi qu'une cinquantaine de jeunes reconu-es majeure-es et en recours à Lyon 3<sup>e</sup>.

#### UN LOGEMENT DIGNE POUR TOUS-TES

– Des premières actions d'ampleur ont été engagées en faveur du logement abordable : demande d'expérimentation de l'**encadrement des loyers**, une politique foncière offensive pour accélérer le **développement du logement social**, le recours au Bail Réel Solidaire – qui facilite l'accès à la propriété en dissociant le foncier du bâti. Sur le chantier de l'ancien collège Maurice Scève à la Croix-Rousse, la Métropole a choisi de réorienter le projet immobilier initial vers la construction de logements abordables.

**Engagement inédit en faveur des mobilités propres, Revenu de Solidarité Jeunes, retour en gestion publique de l'eau, encadrement des loyers, soutien et transformation de l'économie locale... au terme de cette première année de mandat, la Métropole est bel et bien sur les rails de la transition écologique et solidaire !**

**Benjamin BADOUARD** et **Vinciane BRUNEL VIEIRA**

Co-présidents du groupe Les Écologistes

➤ **Contactez-nous**  
 Twitter : @ecolosgrandlyon  
 Facebook et Instagram : @lesecologistesgrandlyon  
 Site internet : <https://lesecologistesgrandlyon.com>

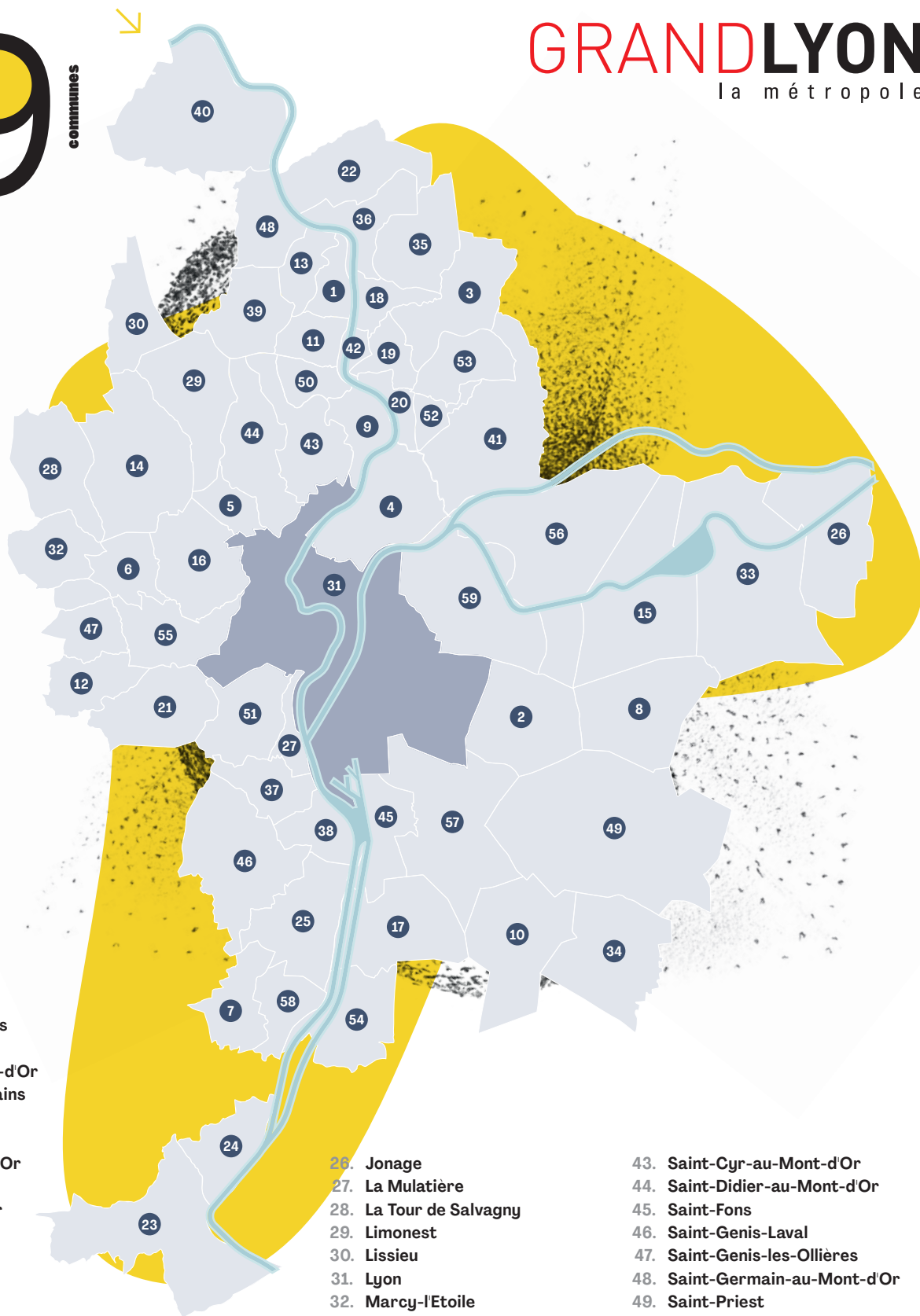
# 59

communes

# GRAND LYON

la métropole

2020 → 2026 Nos actions pour la Métropole de Lyon



- |                            |                             |                                |
|----------------------------|-----------------------------|--------------------------------|
| 1. Albigny-sur-Saône       | 26. Jonage                  | 43. Saint-Cyr-au-Mont-d'Or     |
| 2. Bron                    | 27. La Mulatière            | 44. Saint-Didier-au-Mont-d'Or  |
| 3. Cailloux-sur-Fontaines  | 28. La Tour de Salvagny     | 45. Saint-Fons                 |
| 4. Caluire-et-Cuire        | 29. Limonest                | 46. Saint-Genis-Laval          |
| 5. Champagne-au-Mont-d'Or  | 30. Lissieu                 | 47. Saint-Genis-les-Ollières   |
| 6. Charbonnières-les-Bains | 31. Lyon                    | 48. Saint-Germain-au-Mont-d'Or |
| 7. Charly                  | 32. Marcy-l'Etoile          | 49. Saint-Priest               |
| 8. Chassieu                | 33. Meyzieu                 | 50. Saint-Romain-au-Mont-d'Or  |
| 9. Collonges-au-Mont-d'Or  | 34. Mions                   | 51. Sainte-Foy-lès-Lyon        |
| 10. Corbas                 | 35. Montanay                | 52. Sathonay-Camp              |
| 11. Couzon-au-Mont-d'Or    | 36. Neuville-sur-Saône      | 53. Sathonay-Village           |
| 12. Craponne               | 37. Oullins                 | 54. Solaize                    |
| 13. Curis-au-Mont-d'Or     | 38. Pierre-Bénite           | 55. Tassin-la-Demi-Lune        |
| 14. Dardilly               | 39. Poleymieux-au-Mont-d'Or | 56. Vaulx-en-Velin             |
| 15. Décines-Charpieu       | 40. Quincieux               | 57. Vénissieux                 |
| 16. Ecully                 | 41. Rillieux-la-Pape        | 58. Vernaison                  |
| 17. Feyzin                 | 42. Rochetaillée-sur-Saône  | 59. Villeurbanne               |
| 18. Fleurieu-sur-Saône     |                             |                                |
| 19. Fontaines-Saint-Martin |                             |                                |
| 20. Fontaines-sur-Saône    |                             |                                |
| 21. Francheville           |                             |                                |
| 22. Genay                  |                             |                                |
| 23. Givors                 |                             |                                |
| 24. Grigny                 |                             |                                |
| 25. Irigny                 |                             |                                |